



*О. А. Лебеденко, А. С. Шевкаленко*

УДК 159.922

## **ОСОБЕННОСТИ СОЦИАЛЬНОГО ИНТЕЛЛЕКТА ПОДРОСТКОВ С РАЗНОЙ СТРАТЕГИЕЙ САМОУТВЕРЖДЕНИЯ**

**Н**а сегодняшний день одним из важных вопросов психологической науки является проблема социального развития личности. Успешная адаптация личности, ее самочувствие и эмоциональное благополучие во многом определяются отношениями с окружающими людьми, уровнем развития социального интеллекта. Федеральный государственный образовательный стандарт основного общего образования в качестве результатов обучения предусматривает «формирование коммуникативной компетентности в общении и сотрудничестве со сверстниками, детьми старшего и младшего возраста, взрослыми в процессе образовательной, общественно полезной, учебно-исследовательской, творческой и других видов деятельности» [8].

У подростков ярко проявляется стремление к общению и совместной деятельности со сверстниками, желание жить коллективной жизнью, иметь близких друзей и сильное желание быть принятыми, уважаемыми ровесниками, т.е. самоутвердиться в значимой группе. Самоутверждение является своеобразным мериллом определения собственного «Я» и позволяет личности подростка раскрыть свой потенциал, добиться определенного социального статуса. Актуальность данного исследования обусловлена тем, что стратегии самоутверждения личности в значительной степени связаны с выбором тактик межличностного взаимодействия и взаимоотношений.

Цель исследования состояла в изучении особенностей социального интеллекта подростков с разной стратегией самоутверждения. Мы выдвинули гипотезу о существовании раз-

личий в уровнях социального интеллекта подростков с разной стратегией самоутверждения. В соответствии с целью исследования были сформулированы следующие задачи: проанализировать стратегии самоутверждения подростков; определить уровень социального интеллекта у подростков; выявить различия в уровнях социального интеллекта подростков с разной стратегией самоутверждения.

В исследовании приняли участие 51 обучающийся 8-х классов (27 мальчиков и 24 девочки), возраст исследуемых – от 13 до 14 лет (средний возраст – 13,7 лет). Эмпирическая база исследования: общеобразовательная школа «Школа № 11 города Тореза» Донецкой области, Украины.

Методики исследования: «Методика исследования социального интеллекта» (Дж. Гилфорд, М. Салливан), адаптированная к российской выборке Е. С. Михайловой (Алешинной); «Методика исследования особенностей самоутверждения в подростковом возрасте» (Е.А.Киреева, Т. Д. Дубовицкая). Методы математической статистической обработки: одновыборочный критерий Колмогорова-Смирнова, Т-критерий Стьюдента для независимых выборок. Математическая обработка данных осуществлялась с помощью программы IBM SPSS Statistics Subscription.

В истории психологических исследований проблема социального интеллекта, изучение различных его особенностей вызывает повышенный интерес. В первой половине XX века Э. Торндайк выделил три независимых вида интеллекта: абстрактно-логический, конкретный и социальный. Социальный интеллект ученый рассматривал как «способность понимать других людей, их действия и поступать мудро по отношению к другим». Данный вид интеллекта он считал самостоятельным психическим феноменом [12]. Наиболее весомый вклад в развитие понятия социального интеллекта внес Дж. Гилфорд, который рассматривал социальный интеллект как определенную, достаточно устойчивую (но изменяющуюся в любом возрасте) систему интеллектуальных способностей, выражающуюся в социальном поведении [2, с. 128].



В контексте компетентного подхода социальный интеллект рассматривается в соотношении с категориями «коммуникативная компетентность», «социальная компетентность», «социально-перцептивная компетентность». Е.С. Михайлова под социальным интеллектом понимает когнитивный аспект коммуникативной компетентности личности, который интегрирует познавательные процессы, связанные с отражением личности, в частности социальную перцепцию и рефлексию [4, с. 12]. Согласно исследованиям Д. В. Ушакова, социальный интеллект является лишь одним из компонентов социальных умений и компетентности, а не исчерпывает их [7, с. 145]. К началу подросткового возраста появляются два новообразования – рефлексия и самосознание, поэтому развитие социального интеллекта взаимосвязано с развитием самосознания, более глубокого понимания других людей. Активное использование социального сравнения значительно ускоряет формирование социальных способностей личности в этом возрасте [5, с. 256].

По мнению Л. А. Ясюковой, ведущую роль в развитии социального интеллекта занимает понятийное мышление. Автор пишет, что вплоть до 11-12 лет, пока не окрепнут операции понятийного мышления, у детей формируется не социальный интеллект, который требует решения задач в ситуациях взаимодействия с другими людьми, а поведенческие стереотипы или свойства характера, которые являются «заместителями» социального интеллекта [11, с. 160].

В исследованиях Т. М. Тихомировой и Д. В. Ушакова были обнаружены положительные корреляции между социальным интеллектом подростков и академической успеваемостью, а также положительные связи с популярностью школьников среди сверстников [6, с. 45]. Исследования О. Б. Чесноковой, Ю. В. Мартиросовой, Е. В. Субботского показали, что в подростковом возрасте «существует связь между уровнем развития социального интеллекта и планировочной функцией мышления в ориентировании и выборе стра-

тегии взаимодействия в ситуации конфликта интересов с различными партнерами» [10, с. 48].

Весьма актуальной в подростковом возрасте является проблема самоутверждения личности. В работах многих авторов категория самоутверждения рассматривается как социально-психологическое явление, обусловленное, с одной стороны, характеристиками социальной среды, деятельности, а с другой – личностными особенностями человека. Проблема самоутверждения как научного объекта была предложена и изучена австрийским психологом А. Адлером, считавшим самоутверждение фундаментальным мотивом, присущим всем людям, поскольку они всегда стремятся к превосходству [1, с. 140].

В отечественной психологии феномен самоутверждения связан с процессом взаимодействия личности с ближайшим окружением, отражая его социальную детерминированность. Самоутверждение определяется Н. Е. Харламенковой в качестве базовой личностной категории, включающей в себя стремление к получению подтверждения о собственной ценности посредством установления эквивалентных отношений между оценкой Я и объектами, которые взаимосвязаны с процессом взросления [9, с. 84]. Необходимость в самоутверждении возникает у подавляющего большинства людей, однако реализуется в положительном направлении далеко не у всех. Именно поэтому нередко наблюдаются ошибки при выборе людьми стратегий и средств самоутверждения. Самоутверждение сопровождает человека с момента выделения себя от окружающей среды и до самой смерти. Однако именно в подростковом возрасте происходит перелом в отношении к себе в связи с возникновением нового уровня самосознания, что порождает стремление познать и проявить себя как личность.

В исследованиях Е. А. Киреевой отмечается, что подростки с высоким уровнем компетентности в общении, эмоциональной зрелости, способности сочувствовать, сопереживать другим людям, обладают конструктивной стратегией самоутверждения [3, с. 115]. Анализ стратегий самоутверждения подростков, вы-



полненный Н. Е. Харламенковой, показал, что у детей 13-15 лет преобладает тип самоотрицания, свидетельствующий о конформном и неуверенном поведении, и соответственно, возможности отсутствия высокого уровня социального интеллекта [9, с. 201].

На первом этапе исследования выявлялись стратегии самоутверждения подростков с помощью методики исследования особенностей самоутверждения в подростковом возрасте (авторы Е. А. Киреева, Т. Д. Дубовицкая). На основании полученных данных были сформированы три эмпирические группы для дальнейшего исследования. В первую группу вошли подростки с конструктивной стратегией самоутверждения (35 %), для которых характерны самоуважение, уверенность в себе, принятие себя. Эти дети больше склонны к позитивной оценке себя и окружающих, к вере в свои силы, к взаимопомощи и поддержке, что подчеркивает их значимость для остальных.

Во вторую группу попали подростки с деструктивной стратегией самоутверждения (32 %), для которых свойственны демонстративная уверенность, эмоциональная несдержанность, неадекватный уровень самоуважения, бестактность, а также характерна нестойкость «Я-концепции», приводящая к агрессивной линии поведения.

В третьей группе оказались подростки со стратегией отказа от самоутверждения (33 %), для которых свойственен низкий уровень самооценки, притязаний, пассивность и безразличность по отношению к окружающим. Такие дети считают, что лучше быть зависимым от кого-либо, они не принимают себя из-за неуверенности в своих силах.

На втором этапе исследования с помощью методики исследования социального интеллекта (авторы Дж. Гилфорд, М. Салливан, адаптация Е. С. Михайловой (Алешинной)) выявлялись особенности социального интеллекта подростков с разной стратегией самоутверждения.

Количественный и качественный анализ результатов показал, что в группе подростков с конструктивной стратегией самоутверждения в одинаковом соотношении (50 %) выявлен средний и выше среднего уровень социаль-

ного интеллекта. Данную группу респондентов можно охарактеризовать как хороших коммуникаторов, которым свойственна компетентность в общении, способность дать общую оценку поведению, успешно адаптироваться в новых условиях. Они успешно прогнозируют реакции людей в заданных обстоятельствах, имеют развитую способность к рефлексии, выраженный интерес к познанию себя и других. Однако испытуемые со средним уровнем развития социального интеллекта не всегда осознают последствия своих действий, не всегда могут убеждать, в контакт с другими вступают с осторожностью. При этом им свойственна тактичность, доброжелательность, наличие интереса к анализу особенностей межличностных отношений.

В группе подростков с деструктивной стратегией самоутверждения большую часть составляют респонденты со средним уровнем развития социального интеллекта (75 %), что говорит об их способности давать адекватную оценку поведению, стремлении проявлять эмоциональный контроль, однако, не всегда успешно им это удается. Они проявляют ситуативную открытость по отношению к людям, а также трудности вхождения в контакт с другими. Стоит также обратить внимание на подростков с уровнем развития социального интеллекта ниже среднего (25 %). Такие подростки чаще предпочитают общаться в узком (привычном) кругу, чаще уклоняются от ситуаций ответственности и пассивно принимают и исполняют роли в ситуации коллективного взаимодействия. В некоторых ситуациях они отрицают личностную ценность и значимость других людей, имеют неадекватный уровень самооценки (заниженный или завышенный).

В группе подростков с отказом от самоутверждения представлены три уровня социального интеллекта: большинство респондентов имеют средний уровень социального интеллекта (71 %); часть детей имеет уровень социального интеллекта выше среднего (23 %); незначительная часть испытуемых имеет уровень социального интеллекта ниже среднего (6 %). Полученные данные свидетельствуют о



преобладании в данной группе подростков со способностью понимать поведение людей, язык невербального общения, уметь слушать собеседника, прогнозировать реакции других, а также предвидеть результаты своих действий. Однако респондентам сложно проявлять открытость, контактность, убеждение других в своей правоте, не всегда у них выражена потребность в общении. Графически результаты исследования уровня социального интеллекта в группах подростков с разной стратегией самоутверждения представлены на рисунке 1.

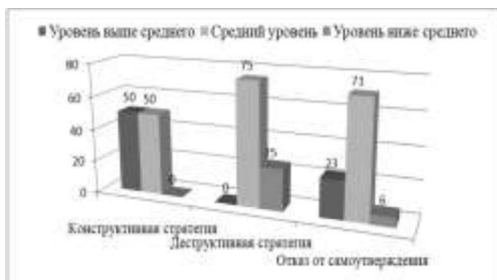


Рис. 1. Уровни социального интеллекта подростков с разной стратегией самоутверждения

Обобщая данные, отметим, что высокий и низкий уровни социального интеллекта подростков не наблюдаются ни в одной из групп. Во всех группах преобладает средний уровень социального интеллекта, однако в группе с конструктивной стратегией самоутверждения отсутствуют подростки с уровнем социального интеллекта ниже среднего, а в группе с деструктивной стратегией самоутверждения отсутствуют испытуемые с уровнем социального интеллекта выше среднего. Следовательно, подростки с конструктивной стратегией самоутверждения имеют более высокий уровень развития социального интеллекта, чем подростки с деструктивной стратегией. Стратегию отказа от самоутверждения выбирают испытуемые с разным уровнем развития социального интеллекта, что можно объяснить особенностями подросткового возраста.

Для подтверждения результатов исследования был проведен статистический анализ с использованием Т-критерия Стьюдента для не-

зависимых выборок с предварительной проверкой на нормальность распределения (критерий Колмогорова-Смирнова) (см. табл. 1).

Таблица 1  
Результаты расчета Т-критерия Стьюдента для независимых выборок

Сравниваемые группы	T	p
Группы подростков с конструктивной и деструктивной стратегиями самоутверждения	4,077*	0,000
Группы подростков со стратегией отказа и деструктивной стратегией самоутверждения	2,349**	0,025
Группы подростков со стратегией отказа и конструктивной стратегией самоутверждения	1,554	0,130
Примечания: * – $p=0,001$ , критическое значение Т-критерия Стьюдента - 3,622 ** – $p=0,05$ , критическое значение Т-критерия Стьюдента – 2,037		

С помощью методов математической статистики мы подтвердили предположения о том, что существуют различия в уровнях развития социального интеллекта подростков с разной стратегией самоутверждения. Так, обнаружены значимые различия в уровне социального интеллекта между подростками с конструктивной и деструктивной стратегиями самоутверждения, а также между подростками с отказом от самоутверждения и деструктивной стратегией. Респонденты с конструктивной стратегией и отказом от самоутверждения имеют более высокие показатели социального интеллекта, нежели подростки с деструктивной стратегией. Различий не обнаружено в группах конструктивной стратегии и отказа от самоутверждения. Это может быть объяснено особенностями среднего подросткового возраста, что доказывает способность подростков группы с отказом от самоутвержде-



ния в дальнейшем утверждаться конструктивно.

В результате исследования нами были определены особенности социального интеллекта подростков с разной стратегией самоутверждения. Можно выделить следующие особенности социального интеллекта подростков с конструктивной стратегией: компетентность в общении, тактичность, эмоциональная устойчивость, наличие интереса к анализу особенностей межличностных отношений, способность дать общую оценку, прогнозирование реакций людей, проявление дальновидности в отношениях с другими.

Подростки с деструктивной стратегией самоутверждения имеют следующие особенности социального интеллекта: трудность в понимании и прогнозировании поведения людей, уклонение от ситуаций ответственности, отрицание личностной ценности и значимости других людей, неадекватный уровень самооценки (заниженный или завышенный), отсутствие эмоционального контроля, конфликтная потребность в общении.

Стратегию отказа от самоутверждения выбирают подростки со следующими особенностями социального интеллекта: способность понимать поведение людей, уметь слушать собеседника, проявлять дальновидность в отношениях, предвидеть результаты своих действий, сложность со вступлением в контакт с другими людьми, невыраженная потребность в общении.

Практическая значимость эмпирического исследования заключается в возможности использования результатов психологами-педагогами и педагогами при разработке программ и занятий по развитию социального интеллекта и коррекции стратегий самоутверждения в подростковом возрасте.

#### АННОТАЦИЯ

В статье проанализированы понятия социального интеллекта личности и стратегии самоутверждения в контексте особенностей подросткового возраста. Результаты эмпирического исследования доказывают наличие различий в проявлениях социального интеллекта подростков с разной стратегией самоут-

верждения, то есть подростки с конструктивной стратегией и отказом от самоутверждения имеют более высокие показатели социального интеллекта, нежели подростки с деструктивной стратегией. Полученные выводы могут быть использованы психологами-педагогами и педагогами при разработке программ и занятий по развитию социального интеллекта подростков и коррекции стратегий самоутверждения в подростковом возрасте.

**Ключевые слова:** социальный интеллект, самоутверждение, подростковый возраст, стратегии самоутверждения.

#### SUMMARY

The article analyzes the concepts of social intelligence of the individual and self-affirmation strategies in the context of the characteristics of adolescence. The results of an empirical study prove that there are differences in the social intelligence of adolescents with different strategies of self-affirmation, that is, adolescents with a constructive strategy and rejection of self-affirmation have higher indicators of social intelligence than adolescents with a destructive strategy. The findings can be used by psychologists, educators and educators in the development of programs and classes for the development of social intelligence of adolescents and the correction of self-affirmation strategies in adolescence.

**Key word:** social intelligence, selfaffirmation, adolescence, the strategy of self-affirmation.

#### ЛИТЕРАТУРА

1. Адлер А. Практика и теория индивидуальной психологии. – М.: Академический проект, 2011. – 240 с.

2. Гилфорд Дж. Структурная модель интеллекта [Электронный ресурс] // Психология мышления. – М.: Прогресс, 1965. – 456 с. – URL: <https://eknigi.org> (дата обращения: 25.06.2020).

3. Киреева Е. А., Дубовицкая Т. Д. Методика исследования особенностей самоутверждения в подростковом возрасте [Электронный ресурс] // Экспериментальная психология, 2011. – Т. 4. – № 2. – С. 115–124. – URL: <https://psyjournals.ru> (дата обращения: 25.06.2020).



4. Михайлова (Алешина) Е. С. Методика исследования социального интеллекта. Руководство по использованию [Электронный ресурс]. – СПб.: Иматон, 1996. – 50 с. – URL: <https://b-ok.org> (дата обращения: 15.06.2020).

5. Обухова Л. Ф. Детская психология: теория факты, проблемы [Электронный ресурс]. – М.: Тривола, 1995. – 352 с. – URL: <http://psychlib.ru> (дата обращения: 05.02.2020).

6. Тихомирова Т. Н. Ушаков Д. В. Измерение социального интеллекта у школьников // Практическая психология и социальная работа. – 2010. – № 9. – 351 с.

7. Ушаков Д. В. Интеллект: структурно-динамическая теория. – М.: ИП РАН, 2003. – 279 с.

8. Федеральный государственный образовательный стандарт основного общего образования: приказ Минобрнауки России от 17.12.2010 № 1897 [Электронный ресурс]. – URL: <http://standart.edu.ru> (дата обращения: 01.06.2020).

9. Харламенкова Н. Е. Самоутверждение подростка. – М.: Институт психологии РАН, 2007. – 384 с.

10. Чеснокова О. Б., Мартиросова Ю. В., Субботский Е. В. Взаимодействия школьников с разным уровнем социального интеллекта в ситуации индуцированного конфликта интересов // Вестник Московского университета. Серия 14. Психология. – 2011. – № 2. – С. 48–58.

11. Ясюкова Л. А., Белавина О. В. Социальный интеллект детей и подростков. – М.: Институт психологии РАН, 2017. – 181 с.

12. Thorndike E. L. Intelligence and its Use [Электронный ресурс] // Harper's Magazine. – 1920. – С. 227–235. – URL: <https://www.gwern.net> (дата обращения: 27.06.2020).

**А. И. Лучинкина, С. И. Хаирова,  
И. С. Лучинкина**

УДК 159.99

## **СТУДЕНЧЕСКАЯ ПСИХОЛОГИЧЕСКАЯ СЛУЖБА КАК СПОСОБ ЭФФЕКТИВНОЙ АДАПТАЦИИ ПЕРВОКУРСНИКОВ К ОБРАЗОВАТЕЛЬНОЙ СРЕДЕ УНИВЕРСИТЕТА**

Начиная с первых дней обучения в вузе, молодые люди включаются в новую социальную и интеллектуальную среду. Они осваивают новые формы учебной деятельности, активно ищут свое место в ролевых распределениях, в социально-психологических структурах студенческих групп и сообществ, привыкают к новому ритму жизни, смене фаз труда и отдыха, способов самоорганизации и самодетерминации. Продолжается активный поиск личной самоидентификации: именно с этих первых шагов формируются новые установки и отношение к будущей профессиональной деятельности, к профессиональному окружению и его ценностям.

Свои дополнительные требования к адаптации диктуют процессы, происходящие в масштабах всего социума, – интенсивная цифровизация образовательного процесса и строгие ограничения межличностной коммуникации, связанные с карантинными мерами по предотвращению распространения опасного заболевания.

Приобретенный еще в школе личный опыт становится не только малополезным, но порой мешает в построении новых индивидуальных социально-психологических механизмов регуляции социального поведения студента-новичка. В то же время адаптация и способности к ней – это предпосылка будущей активной деятельности, необходимое условие ее успеха без ощущения дискомфорта, напря-

