



**Ж. Х. Кендирбекова,
Б. Ж. Абдрашева, Д. Ж. Мукашева**

УДК 364.2+37

ФОРМИРОВАНИЕ СЕМЕЙНЫХ СОЦИАЛЬНЫХ РОЛЕЙ У ДЕТЕЙ, ОСТАВШИХСЯ БЕЗ ПОПЕЧЕНИЯ РОДИТЕЛЕЙ

Происходящие социально-экономические изменения в жизни нашего общества значительно повлияли на процесс воспитания подрастающего поколения. Формирование всесторонне и гармонично развитой личности является не только объективной потребностью, но и продолжает оставаться основной целью, неким идеалом результата воспитания. Огромная роль в этом принадлежит семье – жизненному пространству, которое оказывает серьезное влияние на процесс выстраивания жизненных ценностей личности, на понимание собственной значимости и одновременно важности, на умение структурировать эффективные социальные контакты, в том числе относительно собственной семейной среды. Под эффективностью мы понимаем реальную успешность личности, отражаемую в прочности социального статуса в контексте профессии, интересующих коммуникационных связей, прочности семейных отношений (как супружеских, так и родительских).

В современном обществе институт семьи претерпевает серьезные проблемы. Одна из них – увеличение количества детей-сирот. Основная причина – оставление родителями своих детей. По данным Министерства образования и науки Республики Казахстан, на сегодняшний день в стране проживает 5 миллионов детей, в их числе 26 006 – это дети-сироты и дети, оставшиеся без попечения родителей. Из общего количества детей-сирот 20 375 детей (78 %) находится под опекой, попечительством, на патронатном воспитании в приемных семьях казахстанских граждан.

Тем не менее, 5 631 ребенок (21 %) воспитывается в 137 учреждениях, предназначенных для детей-сирот [1].

Несмотря на процесс деинституционализации, продолжающийся рост числа детей, оставшихся без попечения родителей, снижает возможность уменьшения количества учреждений для детей-сирот – детских домов, школ-интернатов, приютов и т. д. В то же время многочисленные исследования педагогов и психологов (Л. Г. Ионин, А. С. Белкин, Ю. Г. Грачев и др.) показывают, что помещение ребенка в учреждение такого типа не соответствует основным потребностям его социализации, приводя к нарушениям нормального социального развития. Результатом жизни ребенка в детском доме зачастую является его неподготовленность к самостоятельной жизни, неспособность создать собственную крепкую семью, определить четкие жизненные ориентиры.

Реальный состав агентов (субъектов) социализации воспитанников детских домов ограничен кругом педагогов и других таких же воспитанников. Парадоксально, но семейное окружение, с точки зрения эффективности вступления личности в открытое социальное пространство, наиболее важно, несмотря на возможные отрицательные последствия его влияния, отражающегося в негативных образцах поведения, освоенных в ранний период социализации во время их пребывания в неблагополучной родительской семье. Очень часто наблюдается дисгармония когнитивных, психологических, социально-психологических и функциональных процессов, задержка или отсутствие решения некоторых естественно-культурных, социокультурных, социально-психологических задач на определенных этапах развития. Несомненно, это не означает, что ребенок может и должен воспитываться в неблагоприятных с точки зрения его социальной безопасности условиях семейного окружения. Но обозначенная проблема актуализирует поиск альтернативного решения, максимально содействующего формированию адекватного восприятия не только образа семьи, его определенного идеала.



ла, но и своей эффективности в реализации этого образа в своем жизненном сценарии.

Социальная политика реорганизации детских домов в их классическом понимании определила новые альтернативы: от развития детского дома семейного типа до активизации системы усыновления и патронажа, передачи детей-сирот и детей, оставшихся без попечения родителей, в замещающие или кровные семьи. В рамках нашего исследования мы остановились на воспитательных возможностях в условиях детского дома семейного типа, где в настоящее время ведется социально-педагогическая работа по привитию воспитанникам семейных ценностей. Однако ее комплексная реализация, которая отражала бы работу по обеспечению процесса освоения детьми семейных социальных ролей для подготовки к жизни непосредственно в замещающей семье, а также создания собственной семьи в будущем представлена слабо либо отсутствует. Вместе с тем проблема состоит в неумении ребенка адаптироваться к замещающей семье; в получении дополнительного отрицательного опыта в случае усыновления, его закрепления в соответствующих негативных стереотипах (в том числе на опыте других детей-сирот); возможных возвратах детей в детский дом. Она во многом обусловлена неразработанностью методов ее ранней диагностики и, что особенно важно, – профилактики. В связи с этим социально-педагогическая работа по обеспечению освоения детьми, оставшимися без попечения родителей, семейных социальных ролей приобретает особое значение для педагогической теории и практики.

Сегодня проблема социальных ролей находится на некоторой периферии исследовательского интереса. Однако особенно актуально обратиться к этой теме сейчас, когда структура общества в глобальном масштабе претерпевает серьезные изменения. Процессы и явления, происходящие в современном обществе, – глобализация, эскалация этнических конфликтов, экономический кризис, появление и развитие новых технологий – позволяют взглянуть на проблему формирова-

ния семейных социальных ролей в новом ракурсе.

Осваивая ту или иную социальную роль, ребенок-сирота сталкивается с определенными проблемами, которые мы называем трудностями социализации:

- нет возможности усвоения социального опыта родителей, либо опыт носит асоциальный или антисоциальный характер;

- в условиях детского дома ребенок занимает особую ролевую позицию – позицию сироты, которая не имеет поддержки и одобрения в обществе;

- опыт раннего детства ребенка-сироты несет на себе отпечаток материнской депривации и формирует одно из серьезных явлений сиротства – утрату базового доверия к миру, что проявляется в агрессии, подозрительности, неспособности к автономной жизни;

- процесс саморегуляции, коррелирующий с постепенной заменой внешнего контроля поведения внутренним самоконтролем, сложен. Последнее определяется спецификой организации жизни ребенка в детском доме, где функция контроля полностью сохраняется воспитателями.

Особенно необходимыми представляются диагностика уровня освоения семейных социальных ролей воспитанниками детских домов и разработка программы социально-педагогической работы в данном направлении. Подобный поиск способствует решению важных социальных задач: пониманию воспитанником разнообразия семейных социальных ролей; формированию навыков построения и использования типовых и специфических механизмов поведения в различных социально-ролевых ситуациях; осознанию собственной позиции в семейных взаимоотношениях. Целенаправленная и профессионально институционализированная помощь в организации процесса освоения семейных социальных ролей воспитанниками в условиях детского дома позволит им позитивно воспринимать собственный социально-ролевой набор и быть готовым к его изменениям; выстраивать конструктивные взаимоотношения



с окружающими; достойно представлять себя в новых условиях жизнедеятельности, кровной или приемной семье.

Проблема развития готовности к овладению семейными социальными ролями у детей в детских домах многогранна, и среди специалистов, способных решить вышеозначенные задачи, выделяется социальный педагог, поскольку в спектр его профессиональных функций включена социальная и педагогическая помощь и поддержка социального развития воспитанника с учетом его возраста, особенностей личностного развития, социальных навыков и межличностного общения в детском коллективе. При этом причины социального диссонанса и проблемы овладения социальными ролями возникают не самостоятельно, а как следствие негативного влияния любого из факторов, составляющих в целом поле деятельности социального педагога в детском доме.

Экспериментальной базой исследования стали Коммунальное государственное учреждение «Детский дом «Асем» и Коммунальное государственное учреждение «Детский дом «Кулыншак» г. Караганда. Выборка представлена 60 воспитанниками.

По результатам диагностирующего опроса экспериментальную группу исследования составили 30 воспитанников школьного возраста (7–15 лет) Детского дома «Асем». В контрольную группу вошли 30 воспитанников школьного возраста (7–15 лет) Детского дома «Кулыншак». В исследовании также приняли участие воспитатели, психологи-педагоги и представители администрации данных учреждений.

Для комплексной диагностики и оценки результатов опытно-экспериментальной работы были использованы следующие процедуры и методики: анкета Г. И. Плясовой; методика «Ценностные ориентации» М. Рокича; методика «Семейные ценности» (М. С. Конгантинова, М. В. Мартынова); анкета «Роли мужчины и женщины»; социограмма «Мой близкий круг»; сочинение-эссе на тему «Детский дом – моя семья»; сочинение-эссе на тему «Моя будущая семья».

Данные наших исследований позволяют сделать вывод о доминирующем месте образа семьи в картине мира детей, оставшихся без попечения родителей, его определяющей роли в содержании и структуре перспективы будущего. Отношение к настоящей и будущей семье идеализировано, что обусловлено действием защитных механизмов в ситуации объективного семейного неблагополучия. Обнаружена фрагментарность и ригидность образа обычной семьи и при этом – большая целостность и гибкость образа идеальной семьи. Образ обычной семьи обладает большей степенью реалистичности, в его содержании превалирует социальная направленность; демонстрируемое положительное отношение к настоящей семье у детей-сирот сочетается с избеганием упоминания семейных ролей в структуре самоидентификации в настоящем. Образ идеальной семьи обладает меньшей степенью реалистичности, его содержание включает социальные и психологические характеристики, абсолютно позитивное отношение проявляется к идеальной, будущей семье и будущим супружеским и родительским ролям. Представления об обычной семье соотносятся с дифференцированными связями, признанием иерархии и макродинамики, в то время как представления об идеальной семье включают в себя симбиотические связи, отрицание иерархии и макродинамики семьи.

Поиск путей разрешения противоречий в процессе социально-педагогической работы по формированию устойчивых представлений и освоению семейных социальных ролей воспитанниками детских домов привели нас к выводам о необходимости разработки программы формирования исследуемого феномена.

Теоретической основой программы стала модель В. Н. Ослона, согласно которой подготовка воспитанника детского дома к семейной жизни может быть представлена в виде пирамиды, основой которой является восстановление способности ребенка к привязанности на сенсорном уровне и готовность выполнять семейные роли, а общим значимым ре-



зультатом выступает социальный уровень [2]. Мы также опирались на методологические подходы к сущности структурирования социально-педагогического процесса, отраженные в работах Г. О. Абдикеровой, Л. Н. Касымовой, Н. М. Кудро, Б. Т. Косынбаева, М. М. Хан. В качестве основных показателей определены потребностно-мотивационные, познавательные, деятельностно-практические, эмоциональные.

Структурно программа состоит из четырех блоков, последовательно отражающих степень формирования и компенсации расстройств депривации в развитии у детей (Дж. Матеичик): сенсорные, когнитивные, эмоциональные, социальные. Подготовка ребенка к жизни в семье требует изменений на каждом из этих уровней.

Сенсорный блок связан с восстановлением самых глубоких, самых ранних нарушений в развитии ребенка, которые затрудняют его взаимодействие с окружающими и первыми проявляются в приемной семье, что приводит к серьезным конфликтам и неприятностям.

Когнитивный блок связан с особенностями интеллектуальной обработки ребенком информации. Цель, на которую направлена психологическая помощь, – это также знания ребенка о семье, ее функциях, правилах, семейных ролях и т. п.

При подготовке к жизни в семье психолого-педагогическое влияние на уровне эмоционального блока должно быть направлено на формирование у детей адекватного социального восприятия и развитие у них эмоционального сопереживания.

Социальный блок отражает преодоление проблем социализации и депривации у детей-сирот.

Реализация программы осуществлялась через следующие этапы.

Предварительный этап включает в себя первичную диагностику психологической и практической готовности детей к приемной семье, а также тщательную индивидуальную диагностику проблемы приобретения семейных социальных ролей и заполнение групп

для предстоящей развивающей работы. Цель этапа: эмоционально сплотить участников группы. Основное содержание составляют психотехнические упражнения, направленные на снятие напряжения и сплочение.

Основной этап предполагает проведение с детьми комплекса занятий с периодичностью 1 раз в неделю в течение полугода. Цель этапа для детей – познакомиться с разными социальными ролями семьи, «примерить» их относительно своего возраста, определить свой образ семьи в перспективе.

Заключительный этап включает повторную диагностику для отслеживания уровня развития социальных ролей.

Отдельные результаты контрольного этапа показали эффективность предлагаемых в программе мер социально-педагогической работы. Так, на основе итогов применения опросника «Семейные ценности» были получены следующие результаты (таблица 1).

Принимая во внимание динамику изменения показателей общего уровня развития представлений о семейных ценностях, отметим, что показатель «высокий уровень» показывает положительный прирост на 14,8 % (когнитивный критерий).

В целом обнаруживается следующая положительная динамика изменений относительно результатов социально-педагогического воздействия на процесс овладения семейными социальными ролями детьми, оставшимися без попечения родителей, в контексте формирования представлений о семейных ценностях как своеобразной мотивационной основе внутрисемейного ролевого взаимодействия (рисунок 1).

Результаты реализации программы позволяют предположить, что она может применяться как для работы с детьми, имеющими конкретные перспективы быть принятыми в семью, так и с другими воспитанниками учреждений для детей, оставшихся без попечения родителей. Во втором случае программа больше фокусируется на формировании позитивных представлений о семейной жизни и готовности создать семью в будущем. Мы также считаем, что частичной компен-



Таблица 1

Сформированность представлений о семейных ценностях у детей, оставшихся без попечения родителей на контрольном этапе

Параметры диагностики	Уровень сформированности представлений о семейных ценностях в экспериментальной группе (%)					
	Низкий		Средний		Высокий	
	Абс.	%	Абс.	%	Абс.	%
Любовь (Л)	20	23	42	48,3	25	28,7
Продолжение рода (ПР)	30	3,5	41	47,1	16	18,4
Почитание родителей (ПРО)	29	33,3	44	50,6	14	16,1
Забота о младших (ЗМ)	27	31	34	39,1	26	29,9
Забота о старших (ЗС)	24	27,6	45	51,7	18	20,7
Культура быта (КБ)	32	36,8	39	44,8	16	18,4
Средний показатель уровня сформированности представлений о семейных ценностях		31		46,9		22,1

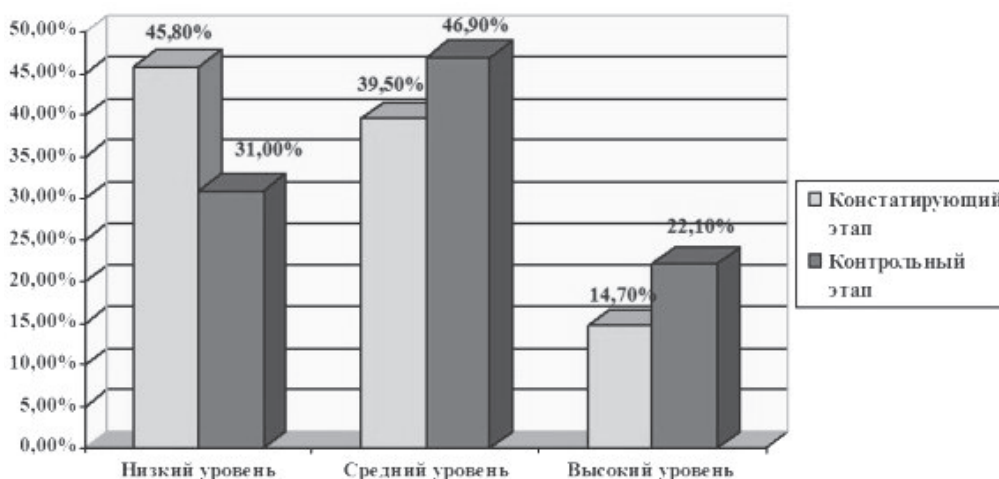


Рис. 1. Динамика сформированности представлений о семейных ценностях у детей-сирот и детей, оставшихся без попечения родителей

сацией социальной депривации можно достичь, если организовать семейные группы в детском доме, либо квартирные группы, где будут проживать дети, приходящиеся друг другу родственниками. Это объясняется тем, что атмосфера в этих группах оказывает положительное влияние с точки зрения компенсации последствий лишения разной направленности. Именно через группы, организованные по типу семьи, реализуется возможность формирования у воспитанников готовности к жизни в замещающей семье.

АННОТАЦИЯ

Современные проблемы семейной социализации особенно остро отражаются в среде детей, оставшихся без попечения родителей: непонимание образа семьи, сущности семейных социальных ролей, как следствие – непрочность семейных взаимоотношений в самостоятельной жизни. Статья посвящена изучению проблемы организации работы с детьми, оставшимися без попечения родителей, по овладению ими устойчивыми семейными социальными ролями. Обоснована актуаль-



ность и представлено содержание социально-педагогической работы в данном направлении, приведены конкретные результаты практической работы.

Ключевые слова: дети, оставшиеся без попечения родителей; социально-педагогическая работа; семейные социальные роли; социальный педагог.

SUMMARY

Modern problems of family socialization are particularly acute among children left without parental care: a lack of understanding of the image of the family, the essence of family social roles, as a result – the fragility of family relationships in their independent life. The article is devoted to the study of the problem of organizing work with children left without parental care, to ensure their mastery of stable family social roles. The relevance and content of social-pedagogical work in this direction are justified and the specific results of practical work are presented.

Key words: children left without parental care; social-pedagogical work; family social roles, social pedagogue.

ЛИТЕРАТУРА

1. Комитет по статистике [Электронный ресурс]. – URL: <http://stat.gov.kz>.

2. Ослон В. Н. Жизнеустройство детей-сирот: профессиональная замещающая семья. – М.: Генезис, 2006. – 368 с.



А. В. Люликова

УДК 377.031

ОРГАНИЗАЦИЯ КРАЕВЕДЧЕСКОЙ РАБОТЫ В ОБРАЗОВАТЕЛЬНЫХ ОРГАНИЗАЦИЯХ РЕСПУБЛИКИ КРЫМ: ОПЫТ ГРАНТОВОЙ ДЕЯТЕЛЬНОСТИ

Организация краеведческой работы в образовательных организациях высшего образования связана с реализацией компетентного подхода и в частности с формированием одной из общекультурных или универсальных компетенций, предусматривающей способность обучающихся использовать социогуманитарные знания для формирования мировоззрения и гражданской позиции. Основные образовательные профессиональные программы, ориентирующиеся на Федеральный образовательный стандарт по направлению бакалавриата «Образование и педагогические науки», ставят перед образовательными организациями задачи по подготовке специалиста, готового к осуществлению «обучения и воспитания в сфере образования в соответствии с требованиями образовательных стандартов» [4].

В соответствии с ФГОС ВО выпускник программы бакалавриата по направлению «Педагогическое образование» должен быть готов к проведению культурно-просветительской деятельности, включающей «изучение и формирование потребностей детей и взрослых в культурно-просветительской деятельности», а также разработку и реализацию «культурно-просветительских программ для различных социальных групп» [4].

Общекультурные компетенции позволяют будущему бакалавру педагогики организовать свою профессиональную деятельность с учетом региональной специфики той или иной образовательной организации.