



результатов и возникающих рисков; в усилении психологической компетенции специалистов школьных команд [2]; в организации психолого-педагогического сопровождения участников образовательного процесса.

В заключение отметим, что система образования – это один из важнейших социальных институтов, предназначенный для целенаправленного формирования личности. Индивид, включенный в деятельность социума, становится личностью, осваивает мотивы и смыслы деятельности, нормы и ценности, регулирующие взаимодействие с другими людьми, приобретает различного рода сведения, обучается инструментальным навыкам и способам построения понятий [5]. Роль педагога-психолога в вопросах здоровьесбережения школьников неоспорима. Главное – он должен иметь достаточный статус и право участвовать в обеспечении психологической безопасности и в формировании психического здоровья учащихся – того, что с легкостью, случайно может быть нарушено событиями в школе или неосознанными (а порой и сознательными) действиями учителя и что с таким трудом восстанавливается.

ЛИТЕРАТУРА

1. Алексеев С. В. Теория и методика эколого-педагогической подготовки учителя в системе постдипломного образования: монография. – СПб.: СпецЛит, 2001. – 205 с.
2. Алексеев С. В., Шингаев С. М. Психолого-педагогический практикум учителя: учеб.-метод. пособие. – СПб.: СПб АППО, 2018. – 80 с.
3. Барбер М., Муршед М. Как добиться стабильно высокого качества обучения в школах: уроки анализа лучших систем школьного образования мира // Вопросы образования. – 2008. – № 3. – С. 7–60.
4. Безрукова Е. Ю. Информационно-методическое обеспечение процесса командообразования: автореферат дисс. ... канд. психол. наук. – М., 1998. – 22 с.
5. Бура Л. В. Профилактика школьной дезадаптации как средство сохранения пси-

хологического здоровья обучающихся // Проблемы психологического здоровья личности: коллективная монография. – Уфа: АЭТЕР-НА, 2018. – С. 208–224.

6. Кот Т. В. Психологические аспекты формирования у подростков безопасного и здорового жизненного стиля // Педиатрия Санкт-Петербурга: опыт, инновации, достижения: сборник материалов XI Российского Форума. Санкт-Петербургское региональное отделение общественной организации «Союз педиатров России», 2019. – С. 66–70.

7. Фопель К. Создание команды. Психологические игры и упражнения. – М.: Генезис, 2003. – 400 с.

8. Халина А. А. Командообразование как процесс и технология в организационном управлении: автореферат дисс. ... канд. соц. наук. – М., 2011. – 22 с.



Е. И. Стоянова, Ю. В. Живаева

УДК 159.947.35

ДОВЕРИЕ КАК ПРОФЕССИОНАЛЬНО ВАЖНОЕ КАЧЕСТВО В СТРУКТУРЕ ЛИЧНОСТНЫХ ХАРАКТЕРИСТИК ПСИХОЛОГА

Доверие – важнейшая часть человеческих отношений. Оно играет важную роль фактора, определяющего отношения между



людьми практически во всех сферах жизнедеятельности людей: семья, школа, профессиональная деятельность и другие социальные институты.

Доверие имеет большое значение в формировании взаимоотношений между родителями и ребенком, в супружестве, в понимании учителя и ученика, врача и больного, руководителя и подчиненного. Высокий уровень доверия будет определять активное взаимодействие, т. е. открытый обмен взглядами и мнениями по существующим вопросам, удовлетворение от участия работы в группе; рост сплоченности в коллективе; высокую мотивацию деятельности.

Вопрос доверия в межличностных отношениях является одним из основных, так как эффективность взаимоотношений, в том числе и в профессиональной сфере, зависит от уровня доверия людей друг к другу.

Цель работы заключается в определении взаимосвязи между доверием как профессионально важным качеством и чертами личности студентов клинических психологов.

Феномен доверия относится к мало разработанным в психологии проблемам. В практической психологии, где феномену доверия придается ключевое значение, был выделен не только феномен доверия к другому, но и феномен доверия к себе, что во многих направлениях практически ориентированной психологии стало предметом психотерапии и психокоррекции.

Доверие к себе как одна из наиболее важных координат личности выделена представителями экзистенциально-гуманистического направления в психологии (С. Джуард, А. Маслоу, К. Роджерс и др.). В рамках этого направления доверие наиболее полно изучалось в связи с процессом самораскрытия. Основной вывод, к которому приходят представители изучения доверия в контексте самораскрытия, заключается в том, что психически здоровая личность обладает способностью самораскрытия, умением доверять хотя бы одному близкому человеку (С. Джуард). В теории личности, разработанной

К. Роджерсом, выделяется феномен доверия личности к себе, под которым понимается доверие к своему жизненному опыту, или «целостное организмическое чувствование ситуации» [7].

С точки зрения многих авторов, важнейшим из средств объединения человека и мира в одну систему, в единую онтологию является доверие, которое всегда одновременно направлено в обе стороны – и в мир, и в себя. Разные пропорции или «количество» доверия, адресованного миру и себе самому, способны порождать разные стратегии поведения. В дальнейшем нас будет интересовать доверие с точки зрения взаимодействия человека с миром, т. е. проблема доверительного общения.

В социально-психологических исследованиях проблема доверия затрагивалась, прежде всего, при изучении социально-психологического внушения Л. П. Гриммаком [1], В. Н. Мясищевым [5]. Роль доверия отмечалась в контексте проблемы значимых других в теории А. А. Кроника [4]. Доверие называлось первым и исходным условием существования феномена дружбы в теоретических положениях И. С. Коном [3] и Л. Я. Гозманом [2]. В. С. Сафоновым выделялся специфический вид общения – доверительное общение [6]. Выявлялась роль и специфика доверительных отношений и доверительного общения на различных стадиях онтогенетического развития личности Т. П. Скрипкиной [7]. Рассматривалась роль доверия в межличностных отношениях Л. Я. Гозманом [2] и выявлялись стадии его развития в общении и взаимодействии людей.

Доверительное общение является неотъемлемой частью эффективного общения, лучшего понимания людьми друг друга в процессе взаимодействия, особенно важно доверительное общение в профессиональной деятельности психолога. Психолог в процессе взаимодействия с клиентом должен верить и доверять клиенту, верить в то, что клиент справится со своей проблемой. Опираясь на подход К. Роджерса, консультант должен пе-



редать в процессе общения с клиентом это веру в себя и доверие.

Описание выборки исследования: в исследовании приняли участие студенты специальности «Клиническая психология» медицинского-фармацевтического факультета Красноярского государственного медицинского университета им. проф. В. Ф. Войно-Ясенецкого. Выборку составили 45 человек в возрасте 19-23 лет.

В процессе эмпирического исследования были использованы следующие методики:

1. Опросник «Шкала доверия» Розенберга;
2. Методика «Определение уровня доверия»;
3. 16-факторный личностный опросник Р. Б. Кеттелла (16-FPQ-187-A);
4. Опросник «Личностные ориентации» Э. Шострома;
5. Как метод статистической обработки использовался коэффициент ранговой корреляции (rs) Спирмена.

Обработка данных эмпирического исследования производилась при помощи количественного и качественного анализа. Полученные результаты составили «сырые», первичные данные по методике «Шкала доверия» Розенберга.

Опираясь на данные можно сделать вывод о том, что в группе испытуемых преобладает низкий показатель доверия (72 %), менее выражен средний и высокий показатель доверия (14 %). Преобладание низкого показателя доверия может говорить о том, что у испытуемых как у будущих психологов еще не сформировано или не формируется доверие как личностная черта и профессионально важное качество.

Полученные данные по методике «Уровень доверия» отражены в рис. 1

Данные рисунок 1 свидетельствуют, что большинство испытуемых получили средний уровень доверия (72 %). Это говорит о том, что испытуемые вызывают доверие у окружающих больше, чем они доверяют окружающим (результаты по «Шкале доверия» Розенберга). Таким образом, испытуемые вы-

зывают доверие у окружающих, обладая при этом низким показателем доверия к ним. Отметим, что у двух испытуемых выявилось практически одинаковое отношение доверия к миру и мира к ним. Это может говорить о том, что их проявление доверия возвращается к ним в равной степени.

Полученные баллы по тесту Кеттелла были переведены в стены, затем подсчитано среднее значение. Согласно результатам, у испытуемых можно выделить высокие значения (7,5 баллов) по шкале L (подозрительность). Факторы А (общительность) – 6,5 баллов, Е (доминантность) – 6,7 баллов, I (чувствительность) – 6 баллов имеет средние значения. Фактор G (нормативное поведение) имеет низкое значение.

Полученные результаты свидетельствуют о том, что данных испытуемых характеризуют такие черты, как добродушность, готовность к сотрудничеству, чувствительность, мягкосердечие, зависимость, неуступчивость, упрямство до агрессивности, несогласие с общепринятыми моральными нормами, а также ревнивость и большое самомнение.

Результаты по опроснику «Личностные ориентации»: высокие значения по следующим шкалам Ех (экзистенциальность) – 16 баллов, Sa (принятие себя) – 16 баллов, А (принятие агрессии) – 15 баллов, С (способность к близким контактам) – 16 баллов, Fg (реактивная чувствительность) – 14 баллов. Средние значения по следующим шкалам S (спонтанность) – 10,2 балла, Sr (самоуважение) – 10,2 балла, Nc (природа человека) – 10,2 балла. Низкие значения по следующей шкале Su (целостность) – 6 баллов.

Эти данные свидетельствуют о том, что для испытуемых характерны такие личные особенности, как ситуационное реагирование без ригидной приверженности принципам, отзывчивость на чувства и нужды других людей, способность быть самим собой, уверенность в собственных силах, принятие себя несмотря на свои слабости и недостатки, способность развивать и сохранять взаимоотношения.

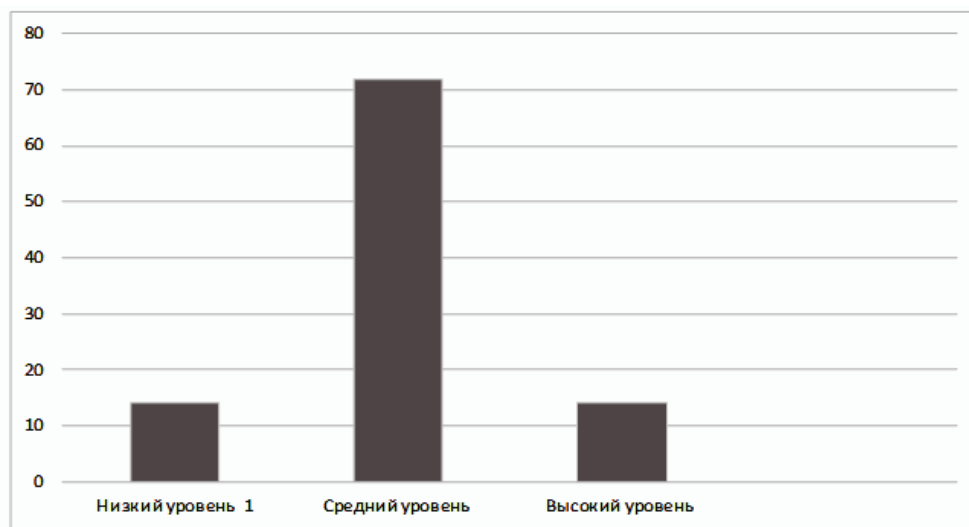


Рис. 1. Распределение испытуемых по уровням доверия со стороны окружающих, в %

Отсутствие корреляция между «Шкалой доверия» Розенберга, «Уровнем доверия» и опросником «Личностные ориентации» можно объяснить тем, что семантическое поле понятия «доверие» не включает такие понятия, как гибкость поведения, реактивная чувствительность, спонтанность, самоуважение, принятие себя, конструктивность природы человека, синергия, принятие агрессии, способность к интимным контактам.

Результаты корреляционного анализа показали, что предполагаемая нами корреляция между факторами А (общительность), Е (доминантность), G (нормативность поведения), I (чувствительность), L (подозрительность) Р. Кеттелла (16PF-опросник) и «Уровнем доверия», «Шкалой доверия» Розенберга, была обнаружена во взаимосвязи между фактором А и уровнем доверия, шкалой доверия.

Согласно общей классификации корреляционных связей, существует значимая положительная корреляция между фактором А и «Шкалой доверия». Выявленный коэффициент ранговой корреляции (r_s) эмпирически = 0,61 ($N=14$; при $p \leq 0,05$). Также существует значимая положительная корреляция между фактором А и «Уровнем доверия»: коэффициент ранговой корреляции (r_s) эмпирически = 0,59

($N=14$; при $p \leq 0,05$). Это может говорить о том, что испытуемые, обладающие такими чертами личности, как теплота, общительность, доверяют людям и, следовательно, вызывают доверие к себе. Корреляционный анализ показал практически одинаковый коэффициент ранговой корреляции между доверием к миру и мира к ним, это говорит о том, что, обладая данной чертой, они в равной степени доверяют и вызывают доверие у окружающих.

Выявленная отрицательная корреляция между «Шкалой доверия» Розенберга, «Уровнем доверия» и фактором Е (доминантность) объясняет то, что испытуемые, обладая данной личностной чертой, не могут доверять окружающим и вызвать доверие, так как доминантность и способность доверять и вызывать доверие являются взаимоисключающими чертами.

Выявленная незначимая корреляция между «Шкалой доверия» Розенберга, «Уровнем доверия» и фактором G (нормативность поведения) объясняет то, что испытуемые, которым присущи такие личностные характеристики, как расслабленность, легкомысленность, невыдержанность и пренебрежение обязательствами перед другими, не могут



вызывать доверие у окружающих. Также можно предположить, что срабатывает механизм проекции. Данный механизм объясняем тем, что приписываются другим людям те качества, обладателями которых чувствовать себя неприятно, тем самым проявляется недоверие к окружающим, происходит проекция.

Выявленная незначимая корреляция между «Шкалой доверия» Розенберга, «Уровнем доверия» и фактором I (эмоциональная чувствительность) объясняет то, что испытуемые, обладая такими личностными характеристиками, как суетливость, ожидание любви и внимания, ненадежность и поиск помощи, не вызывают доверия окружающих; из-за присущей суетливости, легкомысленности и они не способны доверять окружающим.

Выявленная незначимая корреляция между «Шкалой доверия» Розенберга, «Уровнем доверия» и фактором L (подозрительность) объясняет то, что подозрительность и способность доверять людям и доверие окружающих являются взаимоисключающими чертами личности.

Выявленную незначимую корреляцию между «Шкалой доверия» Розенберга, «Уровнем доверия» и опросником «Личностные ориентации» можно объяснить тем, что семантическое поле понятия «доверия» не включает такие понятия, как гибкость поведения, реактивная чувствительность, спонтанность, самоуважение, принятие себя, конструктивность природы человека, синергия, принятие агрессии, способность к интимным контактам.

Опираясь на полученные результаты по опроснику Кеттелла (16PF), были выявлены следующие черты личности: доминантность (E), для которой характерны такие проявления, как властность, склонность к независимости, игнорирование социальных условностей и авторитетов; нормативность поведения (G), для которой характерны невыдержанность, непостоянство, легкомысленность, пренебрежение обязательствами перед людьми; подозрительность (L), для которой характерны завистливость, догматичность, подо-

зрение в том, что ему мешают, предубеждение ко всем людям, настороженность, поиск во всем тайны. Выявленные черты личности, описанные выше, могут объяснить результаты методики «Шкала доверия» Розенберга. Обладая данными чертами личности, испытуемые обладают низким показателем доверия к окружающим.

Проведенное исследование показало:

1. Отсутствие взаимосвязи между «Шкалой доверия» Розенберга, «Уровнем доверия» и факторами E (доминантность), G (нормативность поведения), I (чувствительность), L (подозрительность) Р. Кеттелла (16PF-опросник). Также не было обнаружено взаимосвязи между «Шкалой доверия» Розенберга, «Уровнем доверия» и шкалами Eх (экзистенциальности), Fг (реактивной чувствительности), S (спонтанности), Sг (самоуважения), Sa (принятия себя), Nс (природы человека), Su (синергии), А (принятия агрессии), С (способности к интимным контактам) опросника «Личностные ориентации».

2. Наличие значимой положительной корреляции между «Шкалой доверия» Розенберга, «Уровнем доверия» и фактором А (общительность) 16PF.

В практической части работы было проведено эмпирико-статистическое исследование с целью выявления уровня доверия и личностных черт. Гипотеза нашла свое подтверждение во взаимосвязи между доверием и фактором А (общительность).

Таким образом, можно сделать вывод, что цель работы достигнута: это подтверждено эмпирико-статистическим исследованием, в ходе которого были выявлены уровни доверия, черты личности, а также взаимосвязь между уровнем доверия и чертами личности студентов – клинических психологов.

АННОТАЦИЯ

В статье исследуется вопрос возможной взаимозависимости профессионально важного качества психолога – доверия и определенных личностных характеристик, определяющих психологический портрет психолога, рассматривается констатирующий экспери-



мент между доверием и личностными характеристиками студентов-психологов. Установлена значимая положительная корреляция между показателями: характеристикой доверия и показателями общительности. Определен дальнейший план работы, который позволит психологам проводить мониторинг развития психологического портрета студентов-психологов. Определена возможность применить (рекомендации) в профессиональной деятельности психолога, разработать рекомендации в рамках профессионального индивидуального и карьерного консультирования абитуриентов, студентов-психологов.

Ключевые слова: психолог, доверие, профессионализм, психологический портрет, личностные характеристики.

SUMMARY

The article examines the question of the possible interdependence of the professionally important quality of a psychologist as trust and certain personal characteristics that determine the psychological portrait of a psychologist, deals with the ascertaining experiment between trust and personal characteristics of psychology students. A significant positive correlation was established between the indicators: the characteristic of trust and the indicators of sociability. A further work plan has been determined, which will allow psychologists to monitor the development of the psychological portrait of psychology students. The opportunity to apply (recommendations) in the professional activity of a psychologist, to develop recommendations in the framework of professional individual and career counseling of applicants, psychology students has been determined.

Key words: psychologist, trust, professionalism, psychological portrait, personal characteristics.

ЛИТЕРАТУРА

1. Гриммак Л. П. Общение с собой: начало психологической активности. – М., 2009. – 373 с.
2. Гозман Л. Я. Психология эмоциональных отношений. – М.: Изд-во МГУ, 1987. – 290 с.

3. Кон И. С. Открытие «Я». – М.: Политиздат, 1978. – 367 с.

4. Кроник А. А., Кроник Е. А. Психология человеческих отношений. – М.: Когито-центр, 1998. – 216 с.

5. Мясищев В. М. Психология отношений. – Воронеж: НПО МОДЭК, 1995. – 356 с.

6. Сафонов В. С. О психологии доверительного общения // Проблема общения в психологии. – М.: 1981. – 341 с.

7. Скрипкина Т. П. Типы доверительных отношений и коммуникативная компетентность учителя // Человек в Современном мире: кризис и глобализация: материалы Международ. науч.-практ. конф. Москва, 2020. – С. 215–225



Н. Ю. Камракова

УДК 159.9

РАЗВИТИЕ ОСОЗНАННОЙ САМОРЕГУЛЯЦИИ ДЕЯТЕЛЬНОСТИ У ТРЕВОЖНЫХ ДЕВЯТИКЛАССНИКОВ НА ЭТАПЕ ПОДГОТОВКИ К ЭКЗАМЕНУ

Основной государственный экзамен (ОГЭ) как аттестационная процедура проводится с целью оценки знаний, умений и навыков девятиклассников. Результаты экзамена учитываются при переводе обучающихся в 10 класс или поступлении в учреждения среднего профессионального образования (колледжи, техникумы и пр.) в случае ухода из школы. Помимо владения системой знаний по школьной программе, девятиклассникам нужно уметь правильно интерпретиро-