



Ключевые слова: самооценка, позитивная самооценка, психология подростка, дети с ограниченными возможностями, лица с инвалидностью, коррекция самооценки у подростков.

SUMMARY

The basic concepts of “self-esteem”, “positive self-esteem of adolescents with disabilities” are considered. The main provisions of the theory of self-esteem in the philosophical, psychological and pedagogical sciences are revealed. Correctional and educational technologies aimed at developing a positive self-esteem of school-age children with disabilities and persons with disabilities are analyzed.

Key words: self-esteem, positive self-esteem, adolescent psychology, children with disabilities, persons with disabilities, correction of self-esteem in adolescents.

ЛИТЕРАТУРА

1. Анн Л. Ф. Психологический тренинг с подростками. – СПб.: Питер, 2007. – 271 с.
2. Выготский Л. С. Психология подростка. – М.: Учпедгиз, 1931. – 446 с.
3. Джемс У. Научные основы психологии. – СПб.: С.-Петербург. электропечатная типография, 1902. – 370 с.
4. Кон И. С. Психология ранней юности: книга для учителя. – М.: Просвещение, 1989. – 255 с.
5. Леонтьев А. Н. Проблемы развития психики. – М.: Изд-во МГУ, 1972. – 335 с.
6. Маслоу А. Самоактуализация // Психология личности. Тексты. – М.: Изд-во МГУ, 1982. – С. 108–117.
7. Олийных Л. Как помочь школьнику повысить самооценку // Воспитание школьников. – 2007 – № 1. – С. 29–30.
8. Головей Л. А. Практикум по возрастной психологии: учебное пособие. – СПб.: Речь, 2008. – 693 с.
9. Столин В. В. Самосознание личности. – М.: Просвещение, 1983. – 284 с.
10. Столяренко Л. Д. Основы психологии: учебное пособие. – М.: Проспект, 2012. – 458 с.

11. Чамата П. Р. К вопросу о генезисе самосознания личности // Проблемы сознания. – М.: Наука, 1998. – С. 180–195.

12. Шибутани Т. Социальная психология. – Ростов н/Д.: Феникс, 1999. – 538 с.



В. Э. Болдырева

УДК 376.3

ДИДАКТИЧЕСКИЙ СИНКВЕЙН КАК СРЕДСТВО РАЗВИТИЯ ЛЕКСИКО-ГРАММАТИЧЕСКИХ КОМПОНЕНТОВ РЕЧЕВОЙ СИСТЕМЫ У ДЕТЕЙ С ОБЩИМ НЕДОРАЗВИТИЕМ РЕЧИ

Введение. Речь – особая и наиболее совершенная форма общения, присущая только человеку, важное средство связи между ребенком и окружающим миром. Речевая деятельность является одной из важнейших функций человека, в процессе которой формируются высшие психические формы познавательной деятельности, способность к понятийному мышлению, осознание, планирование и регуляция поведения.

В наши дни увеличивается число детей, имеющих те или иные недостатки речевого развития, прямо или косвенно влияющие на формирование личности ребенка, его дальнейшее обучение и жизнь в социуме.

Вопросы развития речи изучались в разных аспектах Н. С. Жуковой, Т. В. Тумановой, Г. А. Волковой, В. П. Глуховым, Т. Б. Филитовой Т. А. Ткаченко и другими учеными, которые отмечают, что речевые проблемы у



детей чаще всего характеризуются нарушениями в развитии фонетико-фонематических и лексико-грамматических средств языка, которые проявляются в неправильном звукопроизношении, недоразвитии фонематических процессов, несформированности лексического запаса, расхождении объема активного и пассивного словаря, неточном употреблении слов, трудностях актуализации словаря и усвоения тех языковых операций, в процессе которых происходит грамматическое конструирование, в нарушении морфологических и синтаксических обобщений.

В логопедической практике накоплено достаточное количество методик, научных трудов, статей по коррекции речевых нарушений у дошкольников. Происходит активный рост новых развивающих технологий, многие из которых успешно используются в коррекционной работе по развитию лексико-грамматических категорий.

Особую роль в формировании речи дошкольников с общим недоразвитием речи, и в частности, лексико-грамматического строя, отводят использованию метода моделирования, позволяющего облегчить усвоение лексического запаса и формирование алгоритма грамматического оформления высказывания. Одним из видов моделирования выступает дидактический синквейн – инновационная игровая технология, которая относительно недавно стала использоваться в образовательном процессе и коррекционной работе. Это творческая деятельность детей по составлению мини-стихотворения из пяти нерифмованных строк по определенным правилам.

Инновационность данной технологии состоит в создании условий для развития личности, способной критически мыслить, т. е. исключать лишнее и выделять главное, обобщать, классифицировать. Эффективность использования синквейна заключается в быстром получении результата и закреплении его, облегчении процесса усвоения понятий и их содержания, расширении и актуализации словарного запаса, обучении выражать свои мысли, подбирать нужные слова. Этому мнению придерживаются

в своих работах Т. И. Букаева, Н. Д. Душка, Г. Н. Кобякова, Ю. И. Павлова, Т. А. Снеговская и другие специалисты-практики.

Однако возможности дидактического синквейна в работе по формированию лексико-грамматических средств языка и развитию связной речи с учетом программных требований логопедического воздействия в специальной литературе описаны недостаточно.

Цель статьи – теоретически и экспериментально обосновать содержание работы по развитию лексических компонентов и грамматических средств языка у старших дошкольников с общим недоразвитием речи третьего уровня с использованием инновационной игровой технологии дидактический синквейн на логопедических занятиях в соответствии с требованиями программы обучения детей с речевыми нарушениями.

Изложение основного материала. Речевая функция – одна из важнейших функций человека. Хорошо развитая речь способствует развитию навыков общения со сверстниками, развивает возможность совместной деятельности, что имеет большое значение для формирования адекватного поведения, эмоционально-волевой сферы и личности ребенка.

В настоящее время отмечается увеличение числа детей дошкольного возраста, имеющих речевые нарушения разной степени тяжести. Особенно часто встречаются дети с общим недоразвитием речи. Являясь разработчиком теории общего недоразвития речи, Р. Е. Левина указывала на несформированность лексико-грамматического строя речи у данной категории детей, как один из основных критериев нарушения.

Дошкольники с проблемами речевого развития чаще всего используют при общении существительные и глаголы, причем их предметный и глагольный словарный запас ограничен и неточен. Дети не знают значения многих слов, даже часто встречающихся в речи. Они заменяют слова описанием ситуации или действия, с которым связано слово, испытывают трудности в подборе слов-антонимов и особенно слов-синонимов. В самостоятельной речи ча-



ще всего употребляют качественные прилагательные, обозначающие непосредственно воспринимаемые признаки. У данной категории детей чаще всего проявляется недостаточная сформированность грамматических средств языка, нарушен порядок слов в предложении или их пропуск, что связано, чаще всего, с неполноценностью грамматического программирования. Присутствуют замены или пропуски в употреблении предлогов, ошибки в предложно-падежном управлении, что приводит к затруднениям в образовании новых слов с помощью суффиксов и приставок, отмечаются нарушения в согласовании существительных с глаголами и прилагательными.

Традиционная практика логопедического воздействия, применяя коррекционные методики по устранению речевых нарушений у детей с общим недоразвитием речи, опирается на научные исследования Р. Е. Левиной, Н. С. Жуковой, Е. М. Мастоковой, Т. А. Ткаченко, Т. Б. Филичевой, Т. В. Тумановой, Г. В. Чиркиной и других специалистов-дефектологов.

При этом на современном этапе педагогической науки происходит активный рост новых образовательных технологий, многие из которых можно успешно использовать в логопедической работе по развитию связной речи, и в частности, лексико-грамматических компонентов речевой системы у детей разного возраста и различных речевых способностей.

Одной из эффективных инновационных технологий, позволяющей стимулировать речевую активность ребенка в игре, является работа над созданием нерифмованного стихотворения, синквейна. Синквейн в переводе с французского определяется как «стихотворение из пяти строк».

Существуют два вида синквейна: классический и более современный вариант – дидактический синквейн, который применяется в образовательных целях как игровой методический прием, при котором дети в активной форме по предложенным правилам работают над составлением нерифмованного мини-стихотворения стихотворения из пяти строк, основанном на содержательной стороне и синтаксической заданности каждой строки.

Особенность данной технологии состоит в создании игровых условий для речевого развития ребенка; ее использование на занятиях позволяет облегчить процесс усвоения понятий и их содержания, провести эффективную работу по расширению и актуализации словарного запаса, помогает правильно выражать свои мысли, подбирать нужные слова, помогает научиться анализировать и обобщать речевой материал, закреплять полученный результат.

Для подтверждения эффективности использования дидактического синквейна в коррекционной работе по развитию лексико-грамматической стороны речи у старших дошкольников было проведено исследование на базе ГБДОУ города Севастополя, в котором приняли участие две группы (экспериментальная и контрольная) детей старшего дошкольного возраста (по 24 человека в каждой) с логопедическим заключением – общее недоразвитие речи третьего уровня (первый год обучения). Исследование исходного уровня сформированности лексико-грамматического строя речи детей старшего дошкольного возраста с общим недоразвитием речи мы провели по диагностическим заданиям на основе исследований В. М. Акименко, О. Е. Грибовой, Г. В. Чиркиной и иллюстративного материала из диагностических альбомов для логопеда О. Б. Иншаковой и Т. Б. Филичево. Данные методики наиболее точно позволяют исследовать уровень развития лексико-грамматической стороны речи у детей старшего дошкольного возраста с общим недоразвитием речи третьего уровня по основным компонентам речевой системы (лексический и грамматический), определенным на основании анализа специальной и психолого-педагогической литературы. Выделенные компоненты исследования и подобранный в соответствии с ними диагностический инструментарий дал возможность охарактеризовать четыре уровня сформированности лексико-грамматической стороны речи у детей старшего дошкольного возраста: высокий, достаточный, средний и низкий.

Уровень развития лексического компонента определялся наличием необходимого объема



ма активного и пассивного словарного запаса у детей, соответствующего их возрасту. Уровень сформированности грамматического компонента основывался на морфологических и словообразовательных умениях детей, их возможности правильно конструировать предложения, наличием языковой компетенции.

Полученные результаты исследования констатирующего эксперимента подтверждают данные специалистов-практиков о несоответствии нормативным показателям объема словарного запаса у старших дошкольников с общим недоразвитием речи третьего уровня в исследуемых группах. Так, у 10 детей (42 %) экспериментальной и 8 человек (33 %) контрольной группы выявлен низкий уровень развития активного и пассивного словарного запаса. В лексиконе детей отсутствовало большое количество слов-предметов (нет названий многих животных, профессий, инструментов, частей предметов). Некоторые слова употреблялись не по назначению, заменялись путем объединения несколько единиц в одно родовое понятие. Дети испытывали трудности, подбирая антонимы, слова обобщенного, отвлеченного значения. Некоторые понятия использовались в излишне широком значении, в других случаях – в слишком узком. Ограничен глагольный словарь дошкольников. Часто употреблялись слова-действия несвойственные данным предметам или их вербальные замены. У 50 % дошкольников обеих групп (по 12 человек соответственно) диагностирован средний уровень развития словарного запаса. При обследовании предметной лексики у детей отмечается снижение объема пассивного словаря относительно активного. Они испытывали затруднения при актуализации незначительного количества слов, не усвоены слова обобщенного, отвлеченного значения. Особую трудность вызывали задания на определение наречий, подбор определений к предметам и слов-антонимов. Вместо антонимов часто использовались слова семантически близкие, наблюдалось смешение слов на основе сходства. Достаточный уровень развития словарного запаса выявлен у 2 детей (8 %) экспериментальной и 4 чело-

век (17 %) контрольной группы. Активный и пассивный словарный запас детей соответствует усредненной возрастной норме, но актуализация слов у них происходила недостаточно быстро. Дети допускали единичные ошибки в разных заданиях, но старались исправить их самостоятельно. Высокий уровень развития словарного запаса у детей данной категории отсутствует.

Результаты исследования уровней развития грамматического строя речи показали, что низкий уровень выявлен у 14 дошкольников (58 %) экспериментальной и 12 детей (50 %) контрольной групп. Особые затруднения дети испытывали в умении конструировать предложения. В их ответах отмечались многочисленные нарушения структуры предложений, замены слов, нарушения их порядка, искажение смысла. У испытуемых были недостаточно сформированы навыки словообразования и словоизменения, не усвоены предложнопадежные формы существительных. Дети не образовывали сравнительную степень прилагательных, с трудом согласовывали прилагательные с существительными в роде, числе и падеже. Все задания выполнялись только после повторного воспроизведения. Средний уровень развития грамматического критерия определен у 10 (42 %) человек экспериментальной и 12 дошкольников (50 %) контрольной групп. В большинстве предложений дети допускали пропуски отдельных слов, искажая его смысл. В их ответах присутствовало частичное понимание предложно-падежных конструкций, недостаточно сформированы навыки словообразования и словоизменения. Умения согласовывать прилагательные с существительными в роде, числе, падеже находятся в стадии формирования. Допущенные ошибки дети исправляли самостоятельно, но только после уточняющих вопросов или повторного воспроизведения задания. Достаточному и высокому уровню развития грамматических компонентов речи ответы детей обеих групп не соответствовали выделенным показателям (рис. 1).

В силу особенностей речевого развития данной категории детей, нарушенные компо-

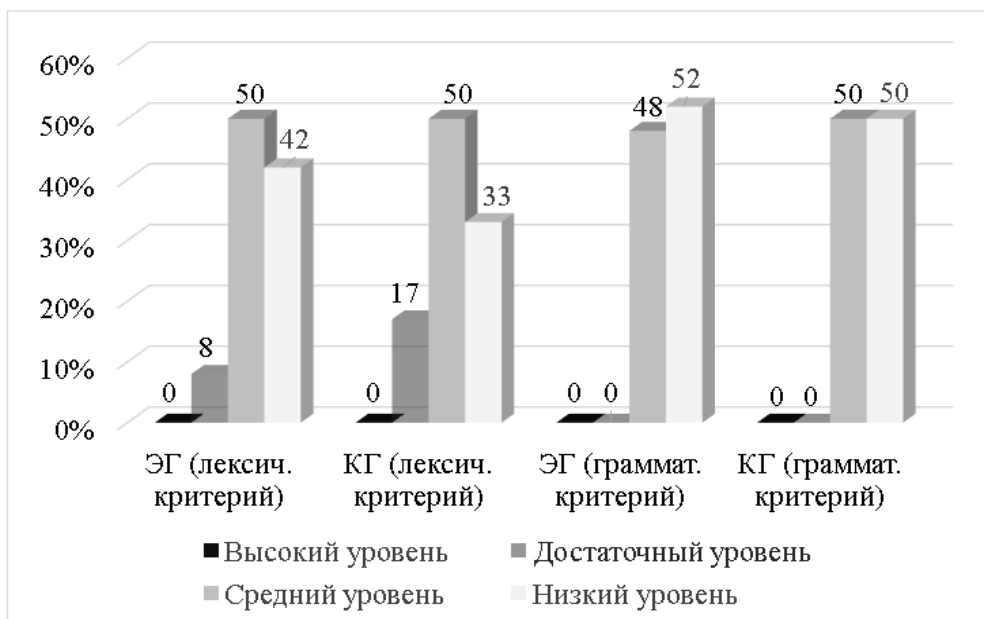


Рис. 1. Исходные уровни развития лексических и грамматических компонентов речи у детей старшего дошкольного возраста в экспериментальной и контрольной группах

ненты лексико-грамматической стороны речи у них, по мнению специалистов, самостоятельно не развиваются, а нуждаются в планомерной и целенаправленной работе над их формированием. Используя инновационную игровую технологию дидактический синквейн, нами были проведены логопедические занятия в экспериментальной группе в течение 2022/2023 учебного года по развитию лексических и грамматических компонентов в речи детей.

Темы-задания для составления синквейна были выбраны с учетом лексических тем, соответствующих Примерной адаптированной основной образовательной программе для дошкольников с тяжелыми нарушениями речи (под. ред. проф. Л. В. Лопатиной), по которой занимаются дети с учетом календарно-тематического планирования группы. Основным содержанием программы является «расширение пассивного словаря, развитие импрессивной речи в процессе восприятия и дифференциации грамматических форм словоизменения и словообразовательных моделей, различных типов синтаксических конструкций» [12, с. 222].

Автором используемой нами образовательной технологии В. М. Акименко [2] предложена педагогическая система работы над синквейном, предполагающая наличие правила-алгоритма, используя которое проводится активная творческая деятельность детей по созданию нерифмованного мини-стихотворения из пяти строк:

1 строка – одно ключевое слово (существительное или местоимение) – название, заголовок, тема, определяющие содержание (название предмета, произведения, имя героя и т. д.);

2 строка – два слова (прилагательные или причастия) – описание признаков предмета или его свойства, раскрывающие тему синквейна;

3 строка – три слова (глаголы или деепричастия). Действия предмета, относящиеся к теме;

4 строка – предложение. Фраза, показывающая отношение автора к теме

5 строчка – одно слово (существительное) – обобщение темы (слово-резюме, которое раскрывает суть предмета или объекта.

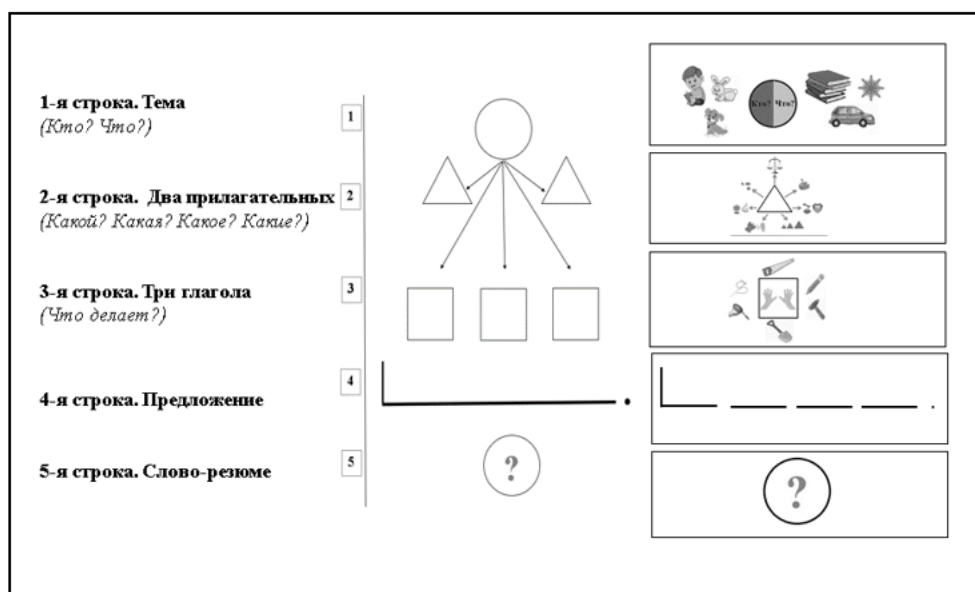


Рис. 2. Алгоритм и мини-схема (подсказка) для работы над составлением дидактического синквейна

Учитывая, что у дошкольников ведущая деятельность игровая, процесс составления синквейна мы организовывали в игре. Для этого детям предлагалась схема синквейна, на которой с помощью условных обозначений (круг, треугольник, квадрат) показаны части речи, входящие в предложение: слово-предмет – круг, слово-признак – треугольник, слово-действие – квадрат). Одной прямой линией мы обозначили предложение как законченную мысль.

Учитывая психофизиологические особенности детей с общим недоразвитием речи и особенно то, что им трудно работать без наглядной опоры, мы разработали мини-схемы (подсказки), которые позволяли детям более наглядно представлять основные части речи по функциональным задачам, запоминать их символы и графические схемы, чтобы в дальнейшем использовать при составлении синквейна.

В каждой схеме имелись отличительные особенности, которые мы показали с помощью рисунков. Так, круг («слово-предмет») делится на два полукруга зеленого и серого цвета («живой» и «неживой» предмет). К ним подобраны

соответствующие картинки-предметы. Схема, обозначающая признак предмета (треугольник), содержит картинки-памятки с рисунками, по которым мы можем описывать предмет (основные признаки) – цвет, вкус, величина, вес, форма, запах и др. «Слово-действие» мы обозначили прямоугольником, в котором нарисованы ладошки и инструменты. Схема предложения, которая состоит из прерывистых линий, наглядно дает представление о том, что каждое слово имеет свое расположение. Кроме этого, графическая схема предложения помогала детям более конкретно ощутить границы слов и их раздельное написание. Обобщающее слово по любой лексической теме (слово-предмет) мы обозначили прозрачным кругом со знаком вопроса (рис. 2).

В работе над синквейном мы придерживались строгой последовательности. В начале на доске выставлялась картинка-предмет из лексической темы. Детям задавали вопрос, в зависимости от предмета – «Это что?» или «Это кто?». Затем подбирались слова-признаки с помощью наводящих вопросов и мини-схемы. Учитывая, что признаков может быть



Таблица 1

Результаты развития лексико-грамматических компонентов речи на констатирующем и контрольном этапах эксперимента (экспериментальная и контрольная группы)

Уровни	Лексический компонент				Грамматический компонент			
	ЭГ		КГ		ЭГ		КГ	
	Констат. (чел./%)	Контр. (чел./%)	Констат. (чел./%)	Контр. (чел./%)	Констат. (чел./%)	Контр. (чел./%)	Констат. (чел./%)	Контр. (чел./%)
Высокий	0	0	0	0	0	0	0	0
Достаточный	2/8	6/25	4/17	4/17	0	2/8	0	0
Средний	12/50	14/58	12/50	14/58	10/42	16/67	12/50	14/58
Низкий	10/42	4/17	8/33	6/25	14/58	6/25	12/50	10/42

больше двух, детям предлагалось выбрать наиболее характерные для этого предмета. На первых занятиях обозначали их картинками во втором ряду. Таким же образом отбирались слова-действия (сначала – вопросы, затем – отбор трех наиболее характерных для этого предмета действий), и выставление картинок в третьем ряду. Затем детям предлагали сказать, что они думают об этом предмете, их чувства или отношения к нему, по возможности используя подобранные и «записанные» картинками слова-признаки и слова-действия. После составленного предложения детям предлагалось подвести итог, обобщая лексическую тему синквейна одним словом-предметом.

Кроме традиционной работы по составлению дидактического синквейна применялись другие варианты использования данной инновационной технологии, которые были доступны детям старшего дошкольного возраста. Например, отгадывание синквейнов-загадок, составление мини-стихотворения по сюжетной картинке, по прослушанному небольшому рассказу или сказке, знакомому мультфильму, по обычной загадке, которую сначала надо отгадать, а затем, используя ее речевой материал, составить синквейн.

Различные варианты работы с дидактическим синквейном стимулировали познавательную деятельность и речевую активность детей, вызывали их творческий интерес и готовность к его составлению.

Повторная диагностика развития лексико-грамматического строя речи у старших дошкольников экспериментальной и контрольной групп показала эффективность проведенных логопедических занятий с использованием дидактического синквейна. Полученные данные свидетельствуют о положительной динамике в развитии лексического запаса и грамматической стороны речи в экспериментальной группе. Показатели уровня сформированности лексико-грамматических компонентов речевой системы у дошкольников контрольной группы увеличились незначительно.

Анализ результатов контрольного эксперимента показал отсутствие высокого уровня сформированности лексико-грамматической стороны речи по лексическому и грамматическому критериям у детей с общим недоразвитием речи в экспериментальной и контрольной группах. Количество дошкольников экспериментальной группы, у которых выявлен достаточный уровень сформированности активного и пассивного словарного запаса, составило 6 человека (25 %), в контрольной группе – 4 человека (17 %). Средний уровень развития лексической стороны речи имеют по 14 детей (58 %) в экспериментальной и контрольной группах. Низкий уровень сформированности лексико-грамматического строя речи по лексическому компоненту диагностировали у 4 детей (17 %) экспериментальной группы и 6 человек (25 %) контрольной группы.

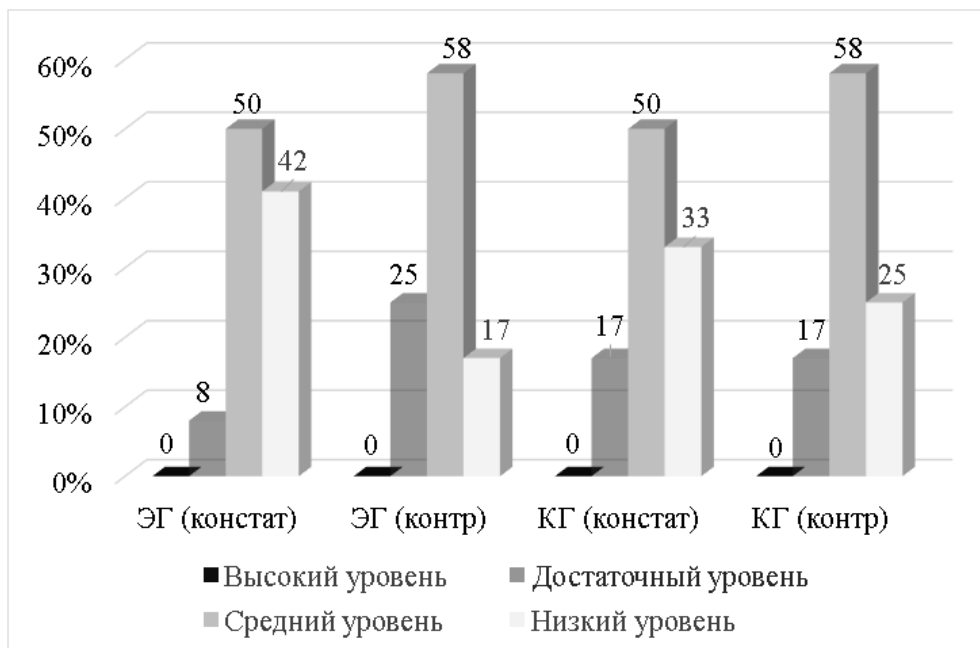


Рис. 3. Сравнительные результаты уровней развития лексического компонента у старших дошкольников с общим недоразвитием речи на констатирующем и контрольном этапах эксперимента

Сопоставляя исходные данные с результатами, полученными после проведенной коррекционной работы с детьми экспериментальной группы, следует отметить, что низкий уровень сформированности лексического компонента речевой системы в экспериментальной и контрольной группах снизился на 25 % и 8 % соответственно, средний уровень у детей в обеих группах увеличился на 8 %, достаточный уровень развития активного и пассивного словарного запаса в экспериментальной группе увеличился на 17 %, в контрольной группе показатели, по сравнению с первоначальными, не изменились (рис. 3).

По результатам повторного исследования уровней развития лексико-грамматического строя речи высокий уровень развития по грамматическому компоненту речевой системы у детей экспериментальной и контрольной групп выявлен не был. Достаточный уровень был диагностирован у 2 детей (8 %) экспериментальной группы. В контрольной группе дети с достаточным уровнем сформированности

грамматического компонента речи отсутствуют. Среднему уровню развития грамматических компонентов речи соответствовали ответы 16 детей (67 %) экспериментальной и 14 человек (58 %) контрольной группы. Низкий уровень развития грамматической стороны речи диагностирован у 6 дошкольников (25 %) экспериментальной и 10 человек (42 %) контрольной группы.

Сравнительный анализ результатов исследования уровней развития грамматического компонента речевой системы показал, что вследствие проведенной коррекционной работы низкий уровень в экспериментальной группе снижен на 33 %, в контрольной группе – на 8 %, средний уровень в экспериментальной группе вырос на 25 %, в контрольной группе – на 8 %, достаточный уровень в экспериментальной группе детей увеличился на 8 %, в контрольной группе дети с достаточным уровнем развития грамматической стороны речи отсутствуют (рис. 4).

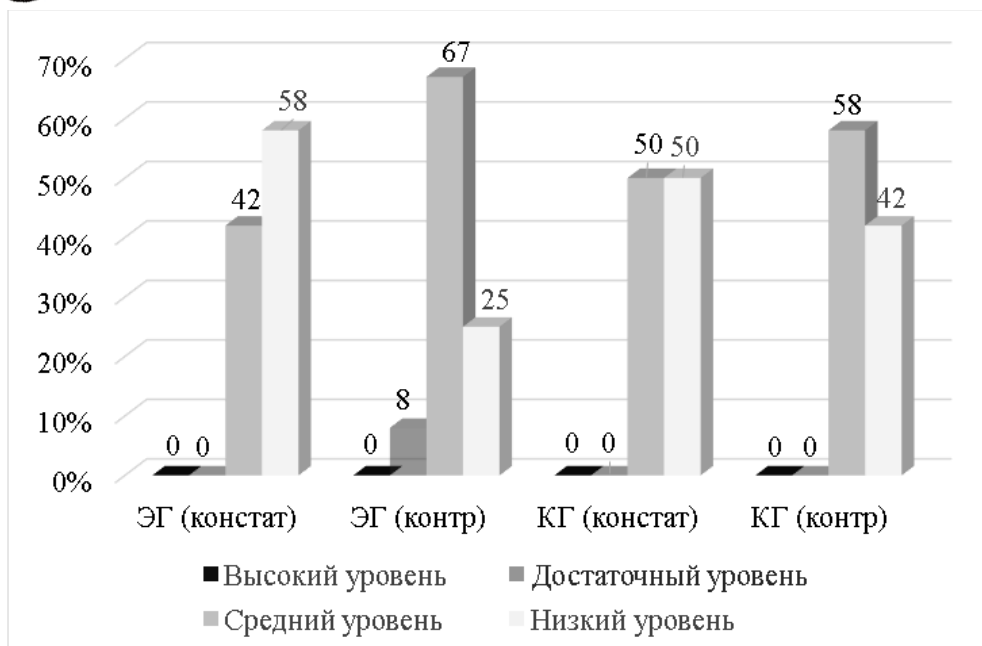


Рис. 4. Сравнительные результаты уровней развития грамматического компонента у старших дошкольников с общим недоразвитием речи на констатирующем и контрольном этапах эксперимента

Следует отметить, что в результате проведенных коррекционных занятий с применением дидактического синквейна у детей с общим недоразвитием речи третьего уровня экспериментальной группы значительно улучшились показатели в лексико-грамматическом оформлении высказывания с адекватным использованием лексических средств. В меньшей степени, чем у детей контрольной группы, наблюдается стереотипность грамматического оформления предложений и нарушение порядка слов в них, грамматические конструкции связной речи употребляются в виде распространенных высказываний.

Выводы. Проведенное экспериментальное исследование позволило доказать, что использование дидактического синквейна в логопедической практике способствует успешной коррекции общего недоразвития речи и всей речевой системы в целом. Развивается импрессивная речь детей, обогащается и активизируется лексическая сторона речи, закрепляются навыки словообразования, формируется и совершенствуется умение использовать в ре-

чи различные по своему составу предложения, умение описывать предметы, составлять синквейн по предметной или сюжетной картинкам, по прослушанному рассказу или сказке.

Инновационная образовательная технология по составлению нерифмованного мини-стихотворения с использованием доступных лексических и грамматических средств языка позволяет интересно и продуктивно проводить логопедические занятия, повышая мотивационную готовность ребенка к развитию всех компонентов устной речи и делая его активным, творческим участником образовательного процесса.

АННОТАЦИЯ

В статье рассматривается возможность коррекции лексико-грамматической стороны речи детей старшего дошкольного возраста с общим недоразвитием речи третьего уровня с использованием инновационной игровой технологии дидактический синквейн. Приведен алгоритм и мини-схемы при работе над нерифмованным стихотворением на логопедических занятиях. Осуществлен анализ результатов, полученных в



ходе коррекционной работы над лексическим запасом и грамматическим оформлением высказывания детей с речевыми нарушениями, доказывающий эффективность использования данной инновационной технологии в развитии речи дошкольников.

Ключевые слова: дидактический синквейн, общее недоразвитие речи, лексический запас, грамматический строй речи.

SUMMARY

The article considers the possibility of correcting the lexical and grammatical side of the speech of older preschool children with general underdevelopment of speech of the third level using the innovative game technology didactic cinquain. The algorithm and mini-schemes are given when working on a non-rhymed poem in speech therapy classes. The analysis of the results obtained during the correctional work on the lexical stock and grammatical design of the utterance of children with speech disorders is carried out, proving the effectiveness of using this innovative technology in the development of speech of preschoolers.

Key words: didactic synquaine, general underdevelopment of speech, lexical stock, grammatical structure of speech.

ЛИТЕРАТУРА

1. Акименко В. М. Логопедическое обследование детей с речевыми нарушениями. – Ростов н/Д: Феникс, 2015. – 45 с.
2. Акименко В. М. Новые педагогические технологии: учеб.-метод. пособие. – Ростов/Д: Феникс, 2009. – 105 с.
3. Букаева Т. И. Дидактический синквейн в развитии речи детей старшего дошкольного возраста с ОНР // Интерактивная наука. – 2016. – № 9. – С. 25–27.
4. Грибова О. Е. Технология организации логопедического обследования. – М.: АРКТИ, 2018. – 96 с.
5. Душка Н. Д. Синквейн в работе по развитию речи дошкольников // Логопед. – 2005. – № 5. – С. 14–17.
6. Жукова Н. С., Мاستюкова Е. М., Филичева Т. Б. Логопедия: основы теории и практики: пособие для развивающего обучения, осуществляемого родителями, воспитателями детских учреждений и учителями – М.: Эксмо, 2015. – 282 с.
7. Иншакова О. Б. Альбом для логопеда. – М.: Гуманитар. изд. центр. ВЛАДОС, 2014. – 279 с.
8. Кобякова Г. Н. Синквейн – технология в логопедической практике // Вестник Таганрогского института им. А. П. Чехова. – 2015. – № 2. – С. 53–58.
9. Методы обследования речи детей: пособие по диагностике речевых нарушений / под общ. ред. Г. В. Чиркиной. – М.: АРКТИ, 2003. – 240 с.
10. Основы теории и практики логопедии / под ред. Р. Е. Левиной. – М.: Просвещение, 1967. – 365 с.
11. Павлова Ю. И. Дидактический синквейн как средство коррекционного обучения дошкольников с общим недоразвитием речи // Молодой ученый. – 2016. – № 13 (117). – С. 837–839.
12. Примерная адаптированная основная образовательная программа для дошкольников с тяжелыми нарушениями речи / под. ред. Л. В. Лопатиной. – СПб., 2014. – 386 с.
13. Снеговская Т. А. Технология «синквейн» как средство развития речи у детей с общим недоразвитием речи (ОНР) // Инновационные педагогические технологии: матер. V Междунар. науч. конф. – Казань: Бук, 2016. – С. 26–28.
14. Ткаченко Т. А. Учим говорить правильно. Система коррекции общего недоразвития речи у детей 6 лет: пособие для воспитателей, логопедов и родителей. – М.: Издательство «ГНОМ и Д», 2002. – 144 с.
15. Филичева Т. Б., Туманова Т. В., Чиркина Г. В. Воспитание и обучение детей дошкольного возраста с общим недоразвитием речи. Программно-методические рекомендации. – М.: Дрофа, 2017. – 192 с.
16. Филичева Т. Б., Туманова Т. В., Нищева Н. В. Комплексное обследование речевого и психомоторного развития дошкольника. Диагностический альбом (6-7 лет). – СПб.: ООО «Издательство «Детство-пресс», 2022. – 40 с.
17. Филичева Т. Б., Чиркина Г. В. Устранение общего недоразвития речи у детей дошкольного возраста. – М.: Айрис-пресс, 2008. – 224 с.
18. Чиркина Г. В. Основы логопедической работы с детьми. – М.: АРКТИ, 2003. – 240 с.