



6. Головей Л. А. Структура семьи и родительское воспитание как факторы интеллектуального развития дошкольника [Электронный ресурс] // Социальная психология и общество. – 2016. – № 3. – URL: http://psy-journals.ru/social_psy/2016/n3/golovey.shtml.

7. Круповых Ж. Г., Истратова О. Н. Образ Я подростков, психологически зависящих от родителей [Электронный ресурс] // Известия ЮФУ. Технические науки. – 2006. – № 11. – URL: <http://elibrary.ru/item.asp?id=12827946>.

8. Лучинкина А. И., Руденко Е. С. Особенности коммуникативного поведения личности подростков с разными уровнями суицидальных рисков при смене реальности // Российский психологический журнал. – 2022. – Т. 19. – № 2. – С. 118–128.

9. Лучинкина А. И., Жихарева Л. В., Лучинкина И. С., Гребенюк А. А., Юдеева Т. В., Зекерьяев Р. И., Давидюк Н. М. Особенности сетевой агрессии интернет-активной молодежи // Вестник Московского государственного областного университета. Серия: Психологические науки. – 2022. – № 3. – С. 21–35.

10. Лучинкина А. И., Лучинкина И. С. Особенности одиночества в сети // Гуманитарные науки (г. Ялта). – 2023. – № 1 (61). – С. 152–158.



**В. П. Журавель,
Г. П. Рогочая**

УДК 316.485.6, 316.483

ВЗАИМОСВЯЗЬ ИНДИВИДУАЛЬНО- ТИПОЛОГИЧЕСКИХ ОСОБЕННОСТЕЙ СТУДЕНТОВ И ИХ УСТАНОВОК В КОНФЛИКТЕ

Введение. В настоящее время исследование конфликтов в системе образования является значимым направлением в области междисциплинарных исследований. Междисциплинарные исследования позволяют комплексно подойти к анализу данных феноменов и аккумулировать инструментарий педагогики, психологии и конфликтологии для своевременного предупреждения конфликтов, выявления факторов конфликтности и выработки эффективных технологий их урегулирования. От комплексного анализа конфликтов зависит эффективность учебного процесса, создание комфортного социально-психологического климата в учебном коллективе. Как показывает практика, конфликты происходят на всех системах высшего образования, начиная с поступления в вузы до выпуска из них. Абитуриенты, студенты и выпускники высших учебных заведений часто находятся в потенциально конфликтной ситуации [5].

Под конфликтом, как правило, понимают состояние открытой, часто затяжной борьбы в отношениях между людьми, столкновение их ценностей, позиций, мнений; внутриличностное противоборство несовместимых желаний, мотивов и импульсов. Огромное влияние на ход, разрешение и последствия конфликта оказывают установки индивида в конфликте. Среди определяющих факторов конфликтности принято выделять социаль-



ные факторы и индивидуально личностные. В рамках концепта социальной установки возможен учет этих факторов и построение модели исследования, направленной на выявление взаимосвязи индивидуально-типологических особенностей студентов и их установок в конфликте. В определении Г. Олпорта: «Социальная установка – это состояние психологической готовности личности вести себя определенным образом в отношении объекта, детерминированное ее прошлым опытом» [6]. В данном исследовании мы будем опираться на трехкомпонентную структуру социальной установки, выявленную М. Смиттом, в которую входили осознание, оценка и готовность действовать [6].

Главной отличительной чертой студенческих конфликтов является среда их возникновения. Студенческая группа – это малая социальная группа, неоднородная по своему составу. В нее входят индивиды, принадлежащие к разным национальным, культурным, религиозным общностям. Соответственно студенты могут отличаться жизненными ценностями, взглядами, профессиональными и общекультурными интересами, обладающими разными культурными картинками мира и сформированными в этих картинках мира социальными установками [9]. Существенное влияние на неоднородность студенческой группы оказывает и экономический фактор. В одной группе могут обучаться как студенты коммерческого отделения, так и студенты, получающие бюджетное финансирование и различного рода гранты, социальные стипендии и выплаты. Все эти факторы могут потенциально становиться факторами конфликтности на почве несовместимости жизненных ориентиров [7]. Однако, как бы ни были важны социальные факторы, порождающие групповую динамику, индивидуально личностные факторы являются тем катализатором, который может либо объединить группу, либо значительно разобщить ее. Многие исследователи обозначают данный фактор как один из важнейших при возникновении споров [2]. Так, исследователь М. М. Кашапов отмечает,

что чаще всего именно личностные качества человека вызывают наибольшую конфронтацию, чем сама конфликтная ситуация [8]. К личностным качествам, усложняющим протекание конфликтного взаимодействия, можно отнести плохую саморегуляцию эмоций, неадекватную самооценку, отсутствие коммуникативных способностей, агрессивность, повышенную тревожность, косность мышления, невосприимчивость к новому и многое другое [11].

Формулировка цели, ее актуальность.

Цель исследования: выявить взаимосвязь установок студентов высшей школы в конфликте с индивидуально-типологическими особенностями студентов. На основании выявленных взаимосвязей предложить технологии упреждения и урегулирования конфликтов в высшей школе.

Современное состояние общества характеризуется постоянным нарастанием уровня конфликтности во всех сферах, в том числе и в образовании. Актуализируется поиск механизмов и технологий эффективного социального управления в различных сферах человеческой деятельности, поиск новых социальных технологий урегулирования конфликтов. Молодежь в силу особенностей своего социального положения относится к одной из самых конфликтных групп общества, находясь на пике социальных противоречий и не имея опыта разрешения конфликтов. Данная возрастная группа находится в сложной и противоречивой ситуации, поскольку одновременно вынуждена решать несколько социальных задач – обретение социального статуса, финансовой независимости, психологической зрелости и др. Студенческая молодежь является той социальной группой, которая наиболее подвержена рискам вовлечения в различные формы конфликтного взаимодействия. Студенческий период совпадает с периодом юношеского возраста, главной целью которого является переход от подросткового возраста к зрелости. Здесь личность формирует навыки для успешного перехода к взрослой самостоятельной жизни.



Именно в этом возрасте личность осознает свое место в мире, вырабатывает личностное отношение к категориям «добра» и «зла», структурирует для себя систему общественных отношений и определяется со своей ценностной позицией. Поэтому в изучении конфликтов, возникающих в данный период наиболее важно изучать взаимосвязь возникновения конфликтов с индивидуально-типологическими особенностями личности студента.

Изложение основного материала. Теоретическую базу исследования составляют теория организационных систем, разработанная Р. Блейком, Дж. Моутоном и К. Томасом, трехкомпонентная теория установок М. Смита и теория социальных установок Д. Н. Узнадзе, классификация конфликтов в высшей школе В. Добрыниной и Т. Кухтевич, а также исследования особенностей конфликтов в студенческой среде и личностных особенностей студентов Л. И. Демидовой, В. Е. Валуйковой и А. Н. Акопян.

Эмпирическая база исследования. Исследование было проведено на базе различных университетов России. В исследовании приняло участие 100 респондентов. Возрастной состав выборки: 18–23 года. Студенты обучаются на различных направлениях и курсах, начиная с первого курса бакалавриата и заканчивая пятым курсом специалитета. Гендерный состав выборки: 76 % – девушки, 24 % – юноши.

Методы исследования. Эмпирические методы использовались для изучения обусловленности установок студента в конфликте его личностными особенностями. Так, с помощью метода опроса (анкетирование) были выявлены виды, причины, частота и интенсивность студенческих конфликтов. С помощью стандартизированных методик были выявлены индивидуально-типологические особенности личности студента, а также компоненты социальной установки: эмоции и поведение. С помощью метода неоконченных предложений был выявлен когнитивный компонент социальной установки: убеждения и стереотипы студента о конфликте. Методы обра-

ботки данных (качественный и количественный анализ) позволили выявить связь индивидуально-типологических особенностей студента и его установок в конфликте

Специально разработанная анкета была направлена на выявление социально-демографических данных, необходимых для проведения исследования, таких как пол, возраст и курс обучения. Также анкета выявляла частоту возникновения конфликтов, с кем эти конфликты происходят, их интенсивность, а также их причины.

Методики исследования. Для диагностики индивидуально-типологических особенностей личности студента была использована русская версия опросника ТИРІ (ТИРІ-RU) «Большая пятерка» в адаптации А. С. Сергеевой [10]. Данный опросник позволил выявить такие черты личности, как экстраверсия, дружелюбие, добросовестность, эмоциональная стабильность и открытость к новому. Далее для выявления поведенческого компонента установки в конфликте был применен «Тест определения стратегии поведения в конфликте», автор Томас-Киллман, в адаптации Н. В. Гришиной. Данный опросник показывает нам типичную реакцию респондента на конфликт, ту стратегию, которую он чаще всего избирает. Автор выделяет пять возможных стратегий поведения: компромисс, сотрудничество, избегание, приспособление и конкуренция. Следующей была применена методика «Склонность к аффективным состояниям», автор В. В. Бойко. Данная методика помогла нам установить эмоциональную составляющую установки в конфликте и показала, насколько респонденты склонны к аффективному реагированию на конфликт.

В ходе исследования было выявлено, что наиболее часто студенты конфликтуют со своими одноклассниками (рис. 1).

Причины конфликтов с одноклассниками можно увидеть на рисунке 2.

Причинами конфликтов с одноклассниками выступили неэффективная коммуникация, которая заключается в перебивании,

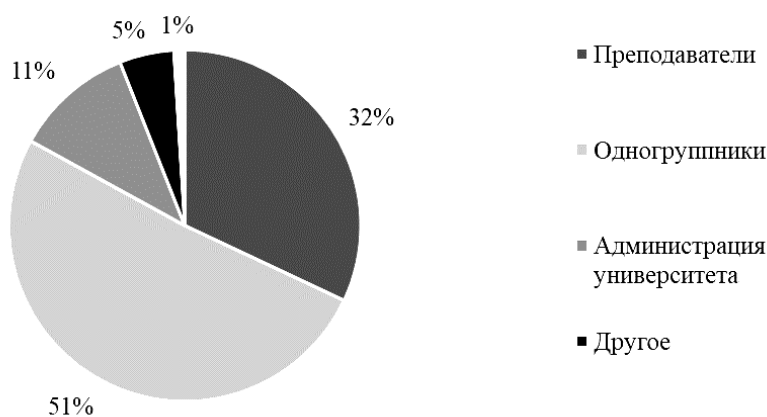


Рис. 1. Стороны конфликтного взаимодействия

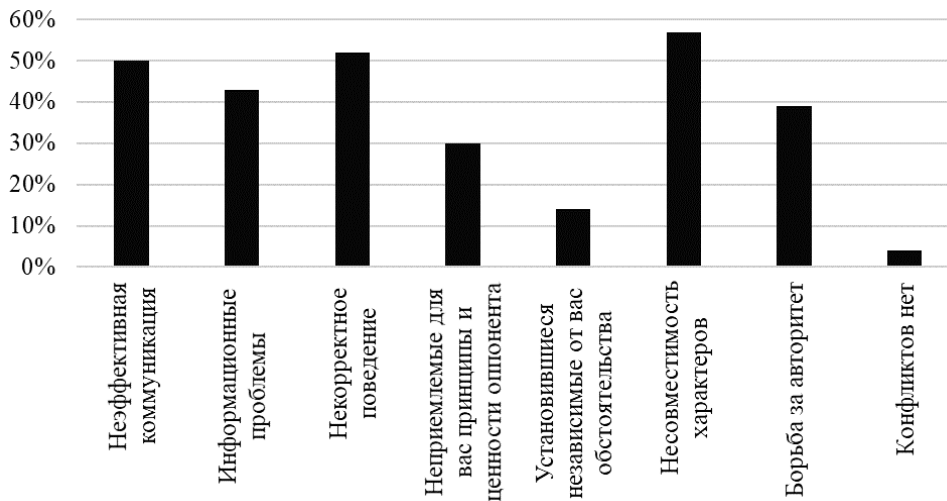


Рис. 2. Причины конфликтов с одногруппниками

использовании неподходящей лексики, игнорировании и др. (50%); информационные проблемы, которые включают в себя искажение информации, неправильное ее донесение до партнера по коммуникации, сплетни, слухи и др. (43%); некорректное поведение оппонента (52%); неприемлемые для вас принципы и ценности оппонента (30%); установившиеся независимые от вас обстоятельства (14%); несовместимость характеров (57%); борьба за авторитет (39%) и

лишь 4% отметили, что конфликтов с одногруппниками не возникает.

Также было выявлено, что именно с одногруппниками студенческие конфликты являются наиболее интенсивными (табл. 1). Респондентам было предложено ответить на вопрос об интенсивности конфликтов с каждой из групп участников конфликта. Студентам предлагалась семибальная шкала интенсивности конфликтов, где 1 – конфликт будет почти незаметен и незначим для меня, а 7 –



Таблица 1.

Интенсивность конфликтов с различными группами участников

Значение	Группа участников			
	Одногруппники	Преподаватели	Администрация	Другое
Среднее значение	4,04	3,76	2,78	1,63
Мода	5	5	1	1
Медиана	4	4	2	1
Стандартное отклонение	1,79	1,9	1,7	1,23

Таблица 2.

Сравнение старших и младших курсов по частоте возникновения студенческих конфликтов

Шкала	Ср. показатели по группам (в баллах)		Значимость t-критерия Стьюдента
	Среднее значение по подгруппе младших курсов (1-2)	Среднее значение по подгруппе старших курсов (3-4)	
Частота	3,355	2,291	0,000000955*

конфликт сильно выбьет меня из колеи и значительно повлияет на мое эмоциональное состояние.

В соответствии с t-критерием Стьюдента (табл. 2) можно сделать вывод, что в исследуемой выборке существуют значимые различия на очень высоком уровне между частотой возникновения конфликтов на младших курсах и на старших (на уровне значимости равном 0,001). То есть на младших курсах конфликты возникают намного чаще, чем на старших.

Таким образом, была выявлена следующая специфика возникновения конфликтов в среде студентов высшей школы. Наибо-

лее часто студенты конфликтуют со своими одногруппниками и именно конфликты с одногруппниками наиболее сильно влияют на психологическое состояние студента. Эти конфликты могут сильно повлиять на психологический комфорт учащегося, а впоследствии и на его ментальное здоровье и учебную успеваемость. Наиболее распространенными причинами конфликтов с одногруппниками являются неэффективная коммуникация, проблемы с информацией, несовместимость характеров и некорректное поведение оппонента. Наиболее распространенные причины конфликтов с преподавателями: неэффективная коммуникация, несправедливая оценка и вы-



Таблица 3.

Значения по методике TIPI-RU в адаптации А. С. Сергеевой

Значение	Показатели TIPI-RU				
	Экстраверсия	Дружелюбие	Добросовестность	Эмоциональная стабильность	Открытость к новому
Среднее значение	9,5	9,22	10,79	8,04	9,88
Мода	10	8	14	9	9
Медиана	10	9	11	8	10
Стандартное отклонение	2,762	2,389	2,354	2,857	2,293

бор преподавателем «любимчиков». С администрацией университета это проблемы с информацией, непрофессионализм и установившиеся независимые от участников обстоятельства.

Для изучения индивидуально-типологических особенностей личности студента была выбрана русская версия опросника TIPI (TIPI-RU) «Большая пятерка» в адаптации А. С. Сергеевой. В целом по выборке были получены следующие данные, представленные в таблице 3. В исследуемой группе в среднем экстраверсия, дружелюбие, добросовестность и открытость к новому выражены на высоком уровне, а эмоциональная стабильность – на среднем.

Таким образом, респонденты показывают высокий уровень выраженности по всем шкалам, кроме «эмоциональной стабильности», которая выражена на среднем уровне. Респондентов отличает прямота, но не требовательность. Им свойственна уступчивость, скромность, склонность к сочувствию. Достаточно выражен альтруизм, организованность и ответственность. Студенты нацелены

на достижения, для них характерна также рассудительность, их можно описать как любознательных, склонных к фантазированию, творческих, с широкими интересами. Однако при этом респонденты могут быть достаточно самокритичны, и их эмоциональное состояние может быть подвижным и нестабильным.

Для выявления компонентов установок в конфликте были применены три методики. Первая из них – «Склонность к аффективным состояниям», автор В. В. Бойко, была направлена на выявление эмоционального компонента установки. Результаты проведения данной методики представлены на рисунке 3. 19 % респондентов показали высокий уровень склонности к аффективным состояниям. Для них характерно переживание длительных и плохо управляемых эмоций. Человек легко и по самым разным случаям впадает в состояние аффекта. 43 % респондентов проявили средний уровень по данному показателю, 38 % – низкий.

Для выявления поведенческого компонента установок в конфликте была использована методика «Тест определения стра-

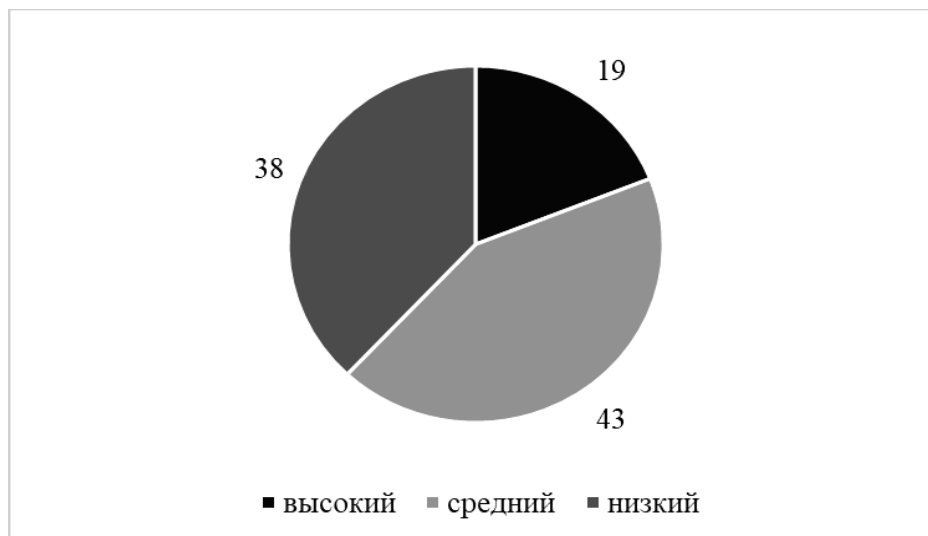


Рис. 3. Результаты по методике «Склонность к аффективным состояниям»

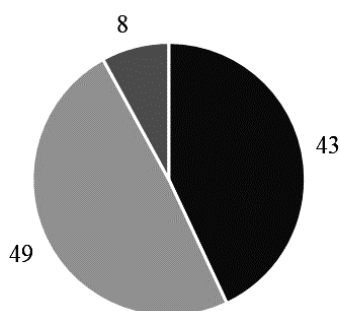
Таблица 4.

Результаты «Теста определения стратегии поведения в конфликте»

Значения	Стратегии поведения				
	Соперничество	Сотрудничество	Компромисс	Избегание	Приспособление
Среднее значение	3,83	6,7	6,92	7,12	5,43
Мода	2	6	8	7	6
Медиана	3	7	7	7	6
Стандартное отклонение	3,279	1,962	1,868	2,176	2,337

тегии поведения в конфликте», автор Томас-Киллман, в адаптации Н. В. Гришиной (табл. 4). В среднем наиболее выраженной стратегией поведения в выборке является избегание (средний балл по выборке – 7,12), то есть игнорирование предмета конфликта и уход от конфликтной ситуации. Избегание является наиболее выраженной стратегией по-

ведения для 28 % респондентов. Наименее выраженной стратегией в среднем по выборке является соперничество (средний балл по выборке – 3,83), то есть для респондентов менее характерно отстаивание своих интересов любой ценой. Соперничество является преобладающей стратегией лишь для 10 % респондентов.



- Отрицательные убеждения
- Нейтральные убеждения
- Положительные убеждения

Рис. 4. Убеждения студентов о конфликте

Для выявления убеждений (когнитивной составляющей установки) студентов, связанных с конфликтами, был использован метод неоконченных предложений. Один из вопросов данного метода: «Периодически возникающие конфликты – это...» выявлял позитивные, негативные либо нейтральные убеждения студентов относительно возникающих конфликтов. Все ответы на данный вопрос были перекодированы в числовые значения, где 1 отражает отрицательные убеждения о конфликте, здесь респонденты утверждали, что периодически возникающие конфликты это «зло», «плохо», «проблема», «энергозатратно», «невесело» и др. Значение 2 отражало нейтральные убеждения студентов, такие как конфликт – это «норма», «нормально», «не страшно», «жизнь» и др. Под значением 3 были закодированы положительные убеждения студентов. Например, конфликт – это «способ преодолеть межличностные разногласия», «опыт, который может понадобиться в будущем», «хороший способ разъяснения недопонимания» и др. Мы получили следующие результаты, представленные на рисунке 4. 43 % респондентов убеждены, что конфликт – это отрицательное явление нашей жизни. Около половины опрошенных (49 %) считают, что конфликт – это нормальное, обыденное явление, без которого наша жизнь будет невозможна. И всего 8 % студентов

считают, что конфликт – это положительное явление, которое помогает нам лучше понимать друг друга и развиваться в наших взаимоотношениях.

На основе полученных данных был проведен корреляционный анализ Пирсона на выявление значимых взаимосвязей между компонентами установки в конфликте и индивидуально-типологическими особенностями личности. В результате данного анализа были выявлены следующие значимые взаимосвязи:

– чем больше студент проявляет такую индивидуально-типологическую черту, как «дружелюбие», тем менее он склонен в конфликте избирать стратегию поведения «соперничество» и во что бы то ни стало отстаивать свое мнение и учитывать только свои интересы ($r = 0,462$ при $p = 0,05$);

– чем больше студент проявляет такую индивидуально-типологическую черту, как «экстраверсия», тем менее он склонен аффективно реагировать на конфликт ($r = 0,205$ при $p = 0,05$);

– чем больше студент проявляет такую индивидуально-типологическую черту, как «эмоциональная стабильность», тем менее он склонен аффективно реагировать на конфликт ($r = 0,424$ при $p = 0,05$);

– чем больше студент проявляет такую индивидуально-типологическую черту, как «эмоциональная стабильность», тем более он



склонен в конфликте избирать стратегию «сотрудничество», то есть разрабатывать наиболее взаимовыгодные условия разрешения спора для обеих сторон ($r = 0,215$ при $p = 0,05$);

– чем больше студент проявляет такую индивидуально-типологическую черту, как «дружелюбие», тем более он склонен в конфликте избирать стратегию «приспособление», то есть идти на односторонние уступки ($r = 0,412$ при $p = 0,05$);

– чем больше студент склонен к экстраверсии, тем более он эмоционально стабилен ($r = 0,197$ при $p = 0,05$).

Выводы. Так, в ходе эмпирического исследования было выявлено, что наиболее уязвимыми с точки зрения конфликтного взаимодействия являются студенты младших курсов. Это может быть связано с тем, что на первых курсах студенты проходят адаптационный период к новой среде, к новой учебной организации и, в принципе, к новой системе обучения. Именно поэтому с самых первых дней поступления студента в университет важно сопровождать данный этап адаптации и принимать меры для снижения риска возникновения потенциальных конфликтов. В качестве эффективной технологии, направленной на профилактику конфликтов в студенческой среде на младших курсах обучения, могут быть предложены адаптационные тренинги, включающие методики, направленные на формирование умений и навыков, позволяющих минимизировать деструктивные формы конфликтов и дающие возможность осуществлять деятельность по переводу социально-негативных конфликтов в социально-позитивное русло. Адаптационный тренинг позволяет расширить осведомленность о диапазоне возможных стратегий конфликтующих сторон и направлен на развитие умений оказать содействие в реализации конструктивного взаимодействия в конкретной конфликтной ситуации.

Проведенное исследование показало, что среди предпочтительных стратегий поведения в конфликте, студенты крайне редко ориентированы на стратегию сотрудничества, ус-

тановка к сотрудничеству и конструктивному диалогу представлена слабо. Одной из социальных технологий, ориентированных на сотрудничество в урегулировании конфликтов, является медиация. Стоит обратить внимание на развитие конфликтологических компетенций всех участников образовательного процесса, на внедрение медиативных технологий в практики урегулирования конфликтов в студенческой среде, создание служб медиации в вузах.

По результатам прохождения респондентами методики, направленной на выявление индивидуально-типологических характеристик личности, было определено, что для данной выборки на высоком уровне характерны экстраверсивность, доброжелательность, добросовестность и открытость к новому. А вот эмоциональная стабильность проявляется на более низком уровне, то есть респонденты проявляют признаки тревожности, эмоциональной лабильности, депрессивности и самокритичности. Сами студенты утверждают, что для эффективного разрешения конфликта важно обладать определенными коммуникативными навыками, навыками активного слушания и высоким уровнем эмоционального интеллекта. Данные компетенции входят в группу «гибких навыков», которые помогают решать различные социальные задачи и выстраивать конструктивное взаимодействие с людьми. Формирование «гибких навыков» является одной из актуальных задач периода обучения в вузе.

В заключении можно сказать, что полученные данные могут быть полезны преподавателям, сотрудникам вуза, а также самим студентам для профилактики, конструктивного разрешения и регулирования конфликтов.

АННОТАЦИЯ

В статье приводятся результаты исследования взаимосвязи индивидуально-типологических особенностей студентов и их установок в конфликте. По результатам исследования было выявлено, что основными причинами студенческих конфликтов являются неэффективная коммуникация и личностная не-



совместимость. Поведение и эмоциональная реакция студента в конфликте взаимосвязаны с некоторыми его индивидуально-типологическими характеристиками, такими как эмоциональная стабильность, экстраверсия и дружелюбие. На основании выявленных взаимосвязей были предложены технологии упреждения и урегулирования конфликтов в высшей школе.

Ключевые слова: студенческие конфликты; индивидуально-типологические особенности; установки в конфликте; медиация, установки.

SUMMARY

The article presents the results of a study of the relationship between the individual typological characteristics of students and their attitudes in conflict. According to the results of the study, it was revealed that the main causes of student conflicts are ineffective communication and personal incompatibility. The behavior and emotional reaction of a student in a conflict are interrelated with some of his individual typological characteristics, such as emotional stability, extroversion and friendliness. On the basis of the revealed interrelations, technologies of conflict prevention and resolution in higher education were proposed.

Key words: student conflicts; individual typological features; attitudes in conflict; mediation, attitudes.

ЛИТЕРАТУРА

1. Акопян А. Н., Субботина Р. А. Психологические особенности студентов младших курсов с установкой «жертвы» в образовательной среде высшего учебного заведения // Образование и проблемы развития общества. – 2019. – № 3. – С. 79–86.

2. Ашанина Е. Н., Кубекова А. С. Психологические факторы конфликтного поведения // Проблемы толерантности и социокультурной интеграции в поликультурной образовательной среде российского вуза: материалы VII научно-практической конференции студентов и молодых ученых с международным участием, Астрахань, 12–13 декабря 2019 года. – Астрахань: Индивидуаль-

ный предприниматель Сорокин Роман Васильевич (Издатель: Сорокин Роман Васильевич), 2019. – С. 58–63.

3. Валуйкова В. Е. Психолого-педагогические условия предупреждения межличностных конфликтов в студенческой среде // Ученые записки Орловского государственного университета. – 2019. – № 2 (83). – С. 195–198.

4. Демидова Л. И. Конфликты в учебной деятельности студентов вуза // Наука и социум: материалы Всероссийской научно-практической конференции, (14 марта 2020 г.). – Новосибирск: Сибирский институт практической психологии, педагогики и социальной работы, 2020. – С. 70–73.

5. Журавель В. П., Рогочая Г. П. Влияние индивидуально-типологических особенностей студента на его личностные установки в конфликте // XI Столыпинские чтения. Молодежь XXI века: роль высшей школы в инновационном развитии России: материалы Всероссийской научно-практической конференции (Краснодар, 11–12 ноября 2022 года). – Краснодар: Кубанский государственный университет, 2022. – С. 97–100.

6. Коломиец О. В., Марченко А. И. Анализ теоретических подходов к определению социальных установок в зарубежной и отечественной психологии // Научные труды КубГТУ. – 2017. – № 6. – С. 126–132.

7. Митяева А. М. Педагогические технологии индивидуализации учебной деятельности студентов в образовательном процессе вуза // Медико-социально-педагогические аспекты современных образовательных процессов. – Орел: Орловский государственный университет имени И. С. Тургенева, 2022. – С. 50–66.

8. Невструева Т. Х., Лагуткина М. Н. Взаимосвязь личностных факторов и стратегий реагирования на конфликт в особых условиях жизнедеятельности // Мир науки. Педагогика и психология. – 2015. – № 2. – С. 1–7.

9. Рогочая Г. П., Улько Е. В. Сравнение установок на урегулирование конфликтов с



участием медиатора студенческой молодежи Республики Дагестан и Краснодарского края [Электронный ресурс] // Журнал Сибирского федерального университета. Гуманитарные науки. – URL: <https://elib.sfu-kras.ru/handle/2311/139954>.

10. Сергеева А. С., Кирилов Б. А., Джумагулова А. Ф. Перевод и адаптация краткого пятифакторного опросника личности (TIPI-RU): оценка конвергентной валидности, внутренней согласованности и тест-ретестовой надежности // Экспериментальная психология. – 2016. – Т. 9. – № 3. – С. 138–154.

11. Сундуков А. В., Зачиняев С. Н. Индивидуально-личностные особенности сотрудника и организационная культура как доминантные факторы управленческих решений в ситуации организационного конфликта // Социально-экономические явления и процессы. – 2013. – № 4. – С. 53–56.



**Ю. А. Лебедева,
И. Г. Юркова,
Е. И. Богачинский**

УДК 159.9.07

ЛИЧНОСТНЫЕ ДЕТЕРМИНАНТЫ СОЦИАЛЬНО- ПСИХОЛОГИЧЕСКОГО ЗДОРОВЬЯ СТУДЕНЧЕСКОЙ МОЛОДЕЖИ

Актуальность данной статьи обусловлена рядом причин. Во-первых, в условиях динамичных изменений социально-экономической ситуации в стране смена ценностных ориентиров и мощные информационные потоки затронули сознание молодежи. В таких условиях возникают разнообразные трудности, заставляющие ее быстро адаптироваться к новой ситуации и социальной среде в целом. Во-вторых, негативное воздействие окружающей среды способствует возникновению социальной дезадаптации и приводит к росту асоциальных проявлений в молодежной среде. В-третьих, анализ здоровья и физической подготовленности студенческой молодежи показывает рост заболеваемости и снижение уровня физической активности. Выраженная тенденция ухудшения здоровья молодого поколения требует комплексного подхода к решению проблемы укрепления физического, социального и психологического здоровья. Социальное и психологическое здоровье студенческой молодежи тесно взаимосвязано с ее интересами, мотивами, потребностями, ценностными установками, личностными характеристиками и занимаемым положением в обществе. Поэтому целесообразно говорить о социально-психологическом здоровье как интегральной характеристике личности молодого человека.